

**ВСЕРОССИЙСКАЯ ПРОВЕРОЧНАЯ РАБОТА****ФИЗИКА****11 КЛАСС****Вариант 1****Инструкция по выполнению работы**

Проверочная работа включает в себя 18 заданий. На выполнение работы по физике отводится 1 час 30 минут (90 минут).

Оформляйте ответы в тексте работы согласно инструкциям к заданиям. В случае записи неверного ответа зачеркните его и запишите рядом новый.

При выполнении работы разрешается использовать калькулятор и линейку.

При выполнении заданий Вы можете использовать черновик. Записи в черновике проверяться и оцениваться не будут.

Советуем выполнять задания в том порядке, в котором они даны. Для экономии времени пропускайте задание, которое не удаётся выполнить сразу, и переходите к следующему. Если после выполнения всей работы у Вас останется время, Вы сможете вернуться к пропущенным заданиям.

Баллы, полученные Вами за выполненные задания, суммируются. Постарайтесь выполнить как можно больше заданий и набрать наибольшее количество баллов.

*Желаем успеха!*

Таблица для внесения баллов участника

Номер задания	1	2	3	4	5	6	7	8	9	10	11	12	13	14	15	16	17	18	Сумма баллов	Отметка за работу
Баллы																				

Ниже приведены справочные данные, которые могут понадобиться Вам при выполнении работы.

### Десятичные приставки

Наименование	Обозначение	Множитель	Наименование	Обозначение	Множитель
гига	Г	$10^9$	сантиметры	см	$10^{-2}$
мега	М	$10^6$	миллиметры	мм	$10^{-3}$
кило	к	$10^3$	микрометры	мкм	$10^{-6}$
гекто	г	$10^2$	нанометры	нм	$10^{-9}$
деци	д	$10^{-1}$	пикометры	пм	$10^{-12}$

### Константы

ускорение свободного падения на Земле	$g = 10 \text{ м/с}^2$
гравитационная постоянная	$G = 6,7 \cdot 10^{-11} \text{ Н} \cdot \text{м}^2 / \text{кг}^2$
универсальная газовая постоянная	$R = 8,31 \text{ Дж}/(\text{моль} \cdot \text{К})$
скорость света в вакууме	$c = 3 \cdot 10^8 \text{ м/с}$
коэффициент пропорциональности в законе Кулона	$k = 9 \cdot 10^9 \text{ Н} \cdot \text{м}^2 / \text{Кл}^2$
модуль заряда электрона (элементарный электрический заряд)	$e = 1,6 \cdot 10^{-19} \text{ Кл}$
постоянная Планка	$h = 6,6 \cdot 10^{-34} \text{ Дж} \cdot \text{с}$

1 Прочитайте перечень понятий, с которыми Вы встречались в курсе физики:

*упругая деформация, математический маятник, давление света, период полураспада, абсолютно гладкая поверхность, длина волны, идеальный газ.*

Выделите среди этих понятий две группы по выбранному Вами признаку. В каждой группе должно быть не менее двух понятий. Запишите в таблицу название каждой группы и понятия, входящие в эту группу.

Название группы понятий	Перечень понятий

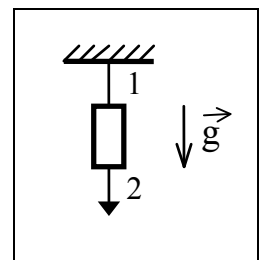
2 Выберите **два** верных утверждения о физических явлениях, величинах и закономерностях. Запишите в ответе их номера.

- 1) Приливы и отливы вызваны совместным действием Луны и Солнца на Землю, при этом Землю можно рассматривать как материальную точку.
- 2) Процесс конденсации жидкостей происходит с поглощением из окружающей среды большого количества теплоты.
- 3) Ориентация магнитной стрелки в пространстве какой-либо планеты свидетельствует о наличии у этой планеты магнитного поля.
- 4) В однородной и изотропной среде свет распространяется прямолинейно.
- 5) Отклонение альфа- и бета-частиц в магнитном поле в противоположные стороны свидетельствует о наличии в спектре излучения частиц с разной массой.

Ответ:

--	--

3 Массивный груз подвешен на тонкой нити 1 (см. рисунок). Снизу к грузу прикреплена такая же нить 2. Что произойдёт, если медленно тянуть за нить 2?



Ответ: \_\_\_\_\_

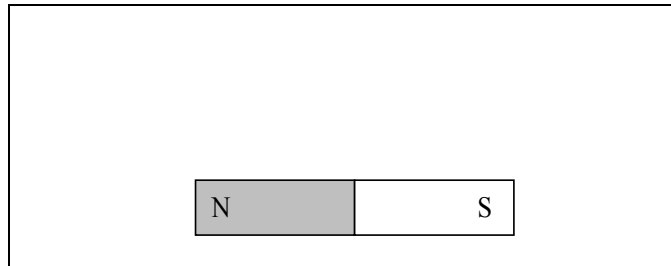
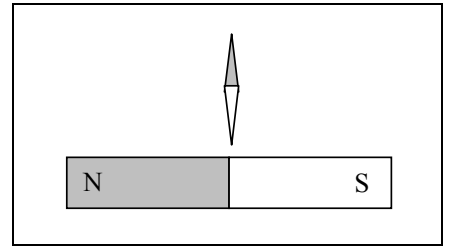
4 В кубическом метре воздуха в помещении при температуре 25 °С находится 23 г водяных паров. Пользуясь таблицей плотности насыщенных паров воды, определите относительную влажность воздуха.

$t, \text{ }^\circ\text{C}$	16	17	18	19	20	21	22	23	24	25
$\rho, 10^{-2} \text{ кг/м}^3$	1,36	1,45	1,54	1,63	1,73	1,83	1,94	2,06	2,18	2,30

Ответ: \_\_\_\_\_

5

Магнитная стрелка зафиксирована (северный полюс затемнён, см. рисунок). К стрелке поднесли сильный постоянный полосовой магнит, затем освободили стрелку, она повернулась и остановилась в новом положении. Изобразите на рисунке в рамке новое положение стрелки.



6

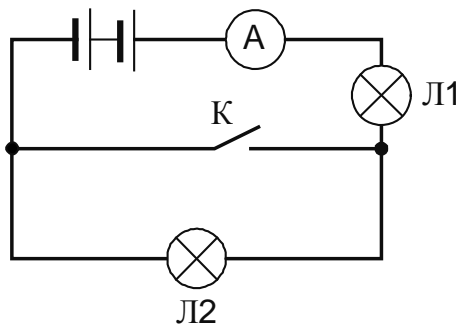
Какая частица X образуется в ядерной реакции  ${}^{14}_7\text{N} + {}^4_2\text{He} \longrightarrow {}^{17}_8\text{O} + X$ ?



Ответ: \_\_\_\_\_

7

Ученик включил две одинаковые лампы в сеть постоянного напряжения, как показано на рисунке. Как изменятся сила тока и напряжение на лампе Л1 при замыкании ключа?



Для каждой величины определите соответствующий характер изменения:

- 1) увеличится
- 2) уменьшится
- 3) не изменится

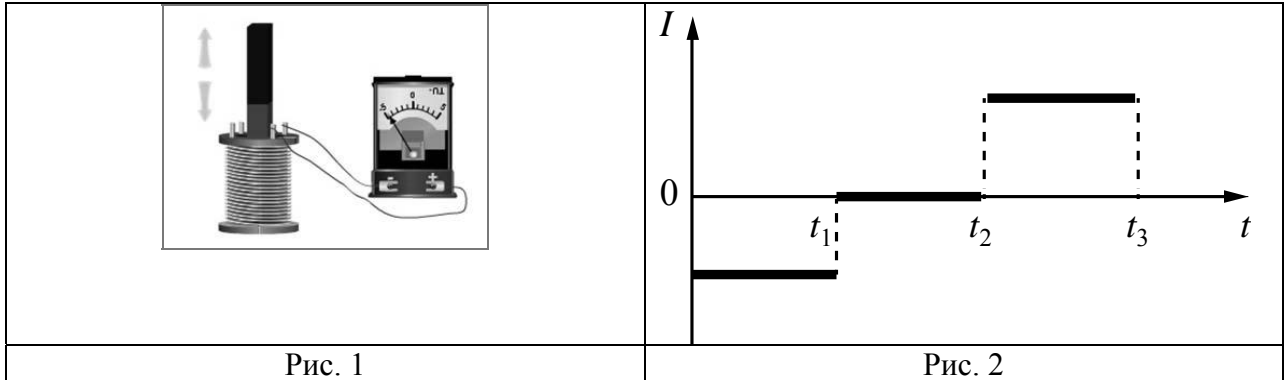
Запишите в таблицу выбранные цифры для каждой физической величины. Цифры в ответе могут повторяться.



Сила тока	Напряжение на лампе Л1

8

В катушку, замкнутую на гальванометр, вносят постоянный магнит, южный полюс которого находится внизу (рис. 1). При движении магнита в катушке наблюдают возникновение индукционного тока, который фиксируется гальванометром. График зависимости индукционного тока в катушке от времени представлен на рис. 2.



Выберите **два** верных утверждения, соответствующих данным графика. Запишите в ответе их номера.

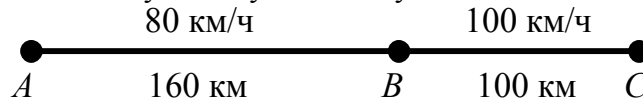
- 1) В промежутке времени от  $t_1$  до  $t_2$  магнит покоится относительно катушки.
- 2) В промежутке времени от  $t_1$  до  $t_2$  магнит движется относительно катушки равномерно, а в промежутке от  $t_2$  до  $t_3$  – равноускоренно.
- 3) В промежутке времени от  $t_2$  до  $t_3$  гальванометр отодвигают от катушки.
- 4) В промежутке времени от  $t_2$  до  $t_3$  магнит движется относительно катушки с меньшей скоростью, чем в промежутке от 0 до  $t_1$ .
- 5) В промежутке времени от  $t_2$  до  $t_3$  южный полюс магнита выдвигают из катушки.

Ответ:

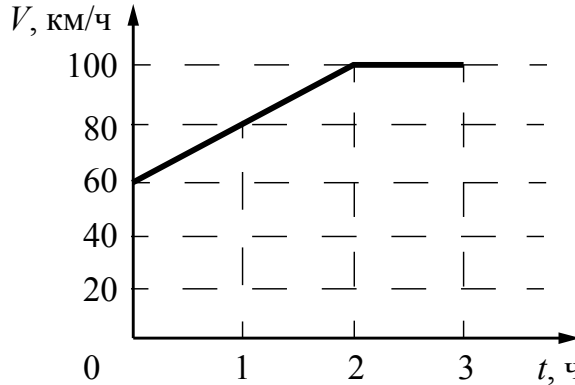
--	--

9

На рисунке представлены расстояния между пунктами  $A$ ,  $B$  и  $C$ , а также ограничения на скорость движения на соответствующих участках пути.



На графике представлена зависимость скорости от времени для автомобиля, который проехал путь от  $A$  до  $C$ .



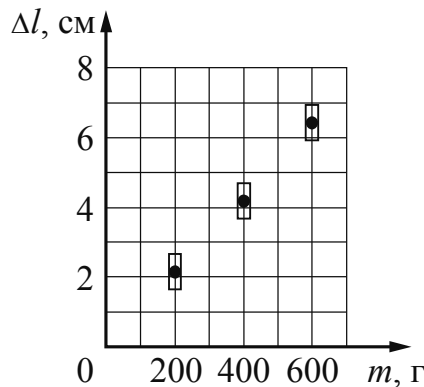
Нарушал ли автомобилист установленные ограничения на скорость движения? Запишите решение и ответ.

Решение: \_\_\_\_\_  
 \_\_\_\_\_  
 \_\_\_\_\_

Ответ: \_\_\_\_\_

10

Ученик исследовал зависимость удлинения пружины от массы груза, подвешенного к пружине. Груз неподвижен. Результаты измерений с учётом их погрешности представлены на графике.

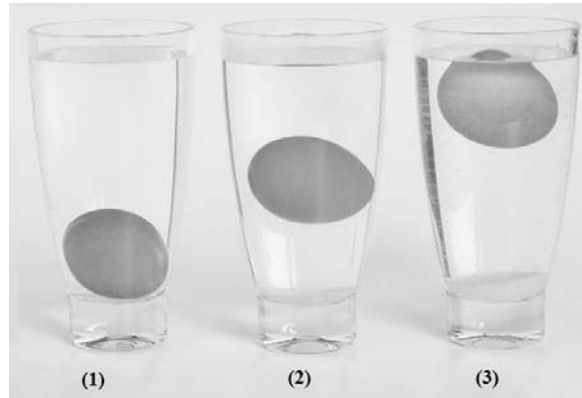


Каков приблизительно коэффициент упругости пружины?

Ответ: \_\_\_\_\_ Н/м.

11

Для проведения опыта Кирилл использовал стакан с пресной водой, поваренную соль и сырое яйцо. В первый стакан он налил простую воду, во второй – не очень крепкий раствор поваренной соли в воде, в третий – насыщенный раствор соли. Далее он поочередно опускал яйцо в стаканы (см. рисунок).

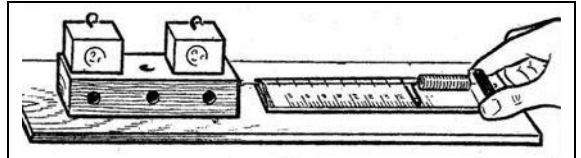


Какой вывод можно сделать на основании данного опыта?

Ответ: \_\_\_\_\_  
\_\_\_\_\_  
\_\_\_\_\_  
\_\_\_\_\_

12

Вам необходимо исследовать, зависит ли сила трения скольжения, действующая между деревянным бруском и деревянной горизонтальной поверхностью, от силы нормального давления бруска на поверхность. Имеется следующее оборудование (см. рисунок):



- деревянный брусок;
- динамометр;
- набор из трёх грузов по 100 г каждый;
- деревянная направляющая.

В ответе:

1. Опишите экспериментальную установку.
2. Опишите порядок действий при проведении исследования.

Ответ: \_\_\_\_\_

\_\_\_\_\_

\_\_\_\_\_

\_\_\_\_\_

\_\_\_\_\_

\_\_\_\_\_

\_\_\_\_\_

\_\_\_\_\_

\_\_\_\_\_

\_\_\_\_\_

\_\_\_\_\_

\_\_\_\_\_

\_\_\_\_\_

\_\_\_\_\_

\_\_\_\_\_

\_\_\_\_\_

\_\_\_\_\_

13

Установите соответствие между наблюдаемыми природными явлениями и объясняющими их физическими явлениями. Для каждого природного явления из первого столбца подберите соответствующее название физического явления из второго столбца.

ПРИРОДНЫЕ ЯВЛЕНИЯ	ФИЗИЧЕСКИЕ ЯВЛЕНИЯ
А) красный цвет Солнца на закате	1) дисперсия света
Б) радужная окраска некоторых раковин, крыльев стрекоз и бабочек	2) рассеяние света
	3) интерференция света
	4) поляризация света

Запишите в таблицу выбранные цифры под соответствующими буквами.

Ответ:

А	Б



**Прочитайте фрагмент инструкции к электрической газонокосилке и выполните задания 14 и 15.**



Наденьте защиту для глаз.  
Наденьте защиту для ушей.



Держитесь подальше от вращающихся частей, так как они могут привести к травме.

Во время процесса косябы необходимо использовать крепкие сапоги и длинные брюки. Не косите без обуви или в лёгких сандалиях. Тщательно проверьте местность, на которой Вы собираетесь применять электрическую газонокосилку и удалите все камни, палки, лишние провода, бутылки, алюминиевые банки и другие посторонние предметы. Перед началом эксплуатации всегда проверяйте рабочее состояние режущего инструмента, зажима и режущих деталей в целом.

Никогда не прикасайтесь к оголенным проводам или отсоединенным разъемам.

- Не управляйте газонокосилкой с влажными руками или ногами.
- Исключайте попадания жидкостей на газонокосилку, не используйте ее на открытом воздухе в плохих погодных условиях и не устанавливайте ее на влажной земле.

14

Почему в инструкции рекомендуется использовать очки при работе с газонокосилкой?

Ответ: \_\_\_\_\_

15

Почему в инструкции запрещается управлять газонокосилкой влажными руками?

Ответ: \_\_\_\_\_

**Прочитайте текст и выполните задания 16, 17 и 18.**

**Теплообмен**

Теплообмен тела человека с окружающей средой может осуществляться, путём всех трёх видов теплопередачи (теплопроводности, конвекции и излучения), а также за счёт испарения воды с поверхности тела.

Перенос тепла в случае теплопроводности прямо пропорционален разности температуры тела и температуры окружающей среды. Чем больше разность температур, тем интенсивнее происходит теплоотдача энергии живым организмом в окружающую среду. Кроме того, большое значение имеет коэффициент теплопроводности окружающей среды. Известно, что коэффициент теплопроводности для воды (при 20 °С) равен 2,1 кДж/(ч·м·°С), а для сухого воздуха – примерно 0,08 кДж/(ч·м·°С). Поэтому для человека теплопроводность через воздух составляет очень незначительную величину.

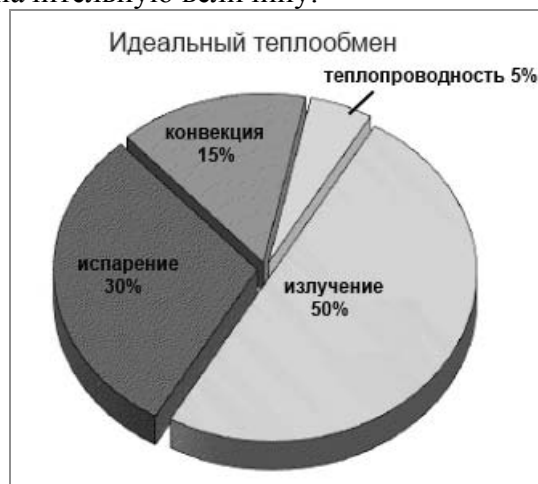
Теплоотдача излучением для человека в состоянии покоя составляет 43–50% всей потери тепла. Излучение человеческого тела характеризуется длиной волны от 5 до 40 мкм с максимальной длиной волны в 9 мкм.

Испарение позволяет охлаждать тело даже в том случае, когда температура окружающей среды выше, чем температура тела. При низкой температуре воздуха конвекция и излучение с поверхности тела человека составляют около 90% общей суточной теплоотдачи, а испарение при дыхании – 9–10%. При температуре 18–20 °С теплоотдача за счёт конвекции и излучения уменьшается, а за счёт испарения увеличивается до 25–27%.

При температуре воздуха 34–35 °С испарение пота становится единственным путём, с помощью которого организм освобождается от избыточного тепла. На каждый литр испарившегося пота кожа теряет количество теплоты, равное 2400 кДж, она становится холоднее, охлаждается и протекающая через неё кровь.

Если при температуре окружающей среды 37–39 °С потеря воды с потом составляет около 300 г/ч, то при температуре 42 °С и более она повышается до 1–2 кг/ч. Испарение эффективно только тогда, когда воздух сухой и подвижный. Если воздух влажный и неподвижный, испарение происходит очень медленно. Вот почему особенно тяжело переносится жара во влажных субтропиках.

Самый простой и наиболее эффективный способ охлаждения организма путём испарения (при невысокой физической активности) – усиление дыхания. Ведь лёгкие работают ещё и в качестве холодильника. Выдыхаемый воздух всегда имеет стопроцентную влажность, а на испарение воды с громадной поверхности лёгких уходит большое количество избыточного тепла. Именно так охлаждают свой организм многие животные.



16

Какой из способов теплообмена вносит наибольший вклад в теплотери телом человека при температуре воздуха около 35 °С?

Ответ: \_\_\_\_\_

17 К какому диапазону электромагнитных волн (радиоволны, инфракрасное излучение, видимый свет, рентгеновское излучение) относится излучение тела человека?

Ответ: \_\_\_\_\_.

18 В воде тело человека охлаждается гораздо быстрее, чем в воздухе такой же температуры. За счёт каких основных видов теплопередачи это происходит? Ответ поясните.

Ответ: \_\_\_\_\_  
\_\_\_\_\_  
\_\_\_\_\_  
\_\_\_\_\_  
\_\_\_\_\_  
\_\_\_\_\_  
\_\_\_\_\_