

**Проверочная работа  
по БИОЛОГИИ**

**5 КЛАСС**

**Вариант 1**

**Инструкция по выполнению работы**

На выполнение работы по биологии даётся 45 минут. Работа включает в себя 10 заданий.

Ответы на задания запишите в поля ответов в тексте работы. В случае записи неверного ответа зачеркните его и запишите рядом новый.

При выполнении работы не разрешается пользоваться учебником, рабочими тетрадями и другим справочным материалом.

При необходимости можно пользоваться черновиком. Записи в черновике проверяться и оцениваться не будут.

Советуем выполнять задания в том порядке, в котором они даны. В целях экономии времени пропускайте задание, которое не удаётся выполнить сразу, и переходите к следующему. Если после выполнения всей работы у Вас останется время, то Вы сможете вернуться к пропущенным заданиям.

***Желаем успеха!***

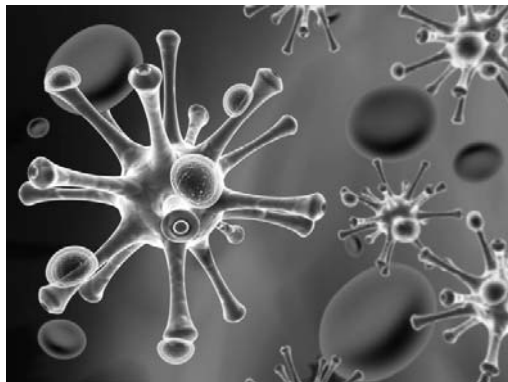
*Таблица для внесения баллов участника*

Номер задания	1.1	1.2	1.3	2.1	2.2	3.1	3.2	4.1	4.2	4.3	5	6.1	6.2	7.1	7.2	8	9	10 К1	10 К2	10 К3	Сумма баллов	Отметка за работу
Баллы																						

1

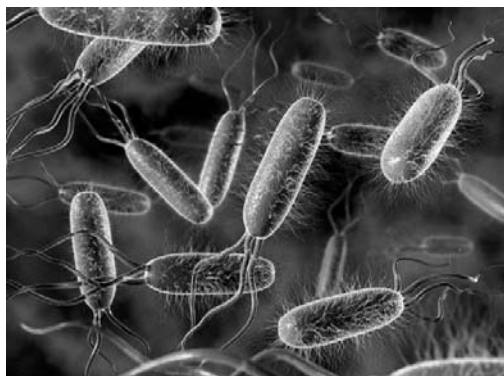
Рассмотрите фотографии с изображением представителей различных объектов природы.

1.1. Подпишите их названия, используя слова из предложенного списка: *бактерии, вирусы, грибы.*



А. \_\_\_\_\_

Б. \_\_\_\_\_



В. \_\_\_\_\_

1.2. Два из изображённых на фотографиях объекта объединены общим признаком. Выпишите название объекта, «выпадающего» из общего ряда. Объясните свой выбор.

Ответ. \_\_\_\_\_

1.3. В приведённом ниже списке даны характеристики объектов живой природы. Все они, за исключением одной, относятся к характеристикам объекта, изображённого в задании 1.1 над буквой Б. Выпишите эту характеристику, которая «выпадает» из общего ряда. Объясните свой выбор.

*Неограниченный рост, активный образ жизни, клеточное строение, половое размножение.*

Ответ. \_\_\_\_\_

2

2.1. У одного растения осины во время плодоношения созревает более тысячи семян, которые распространяются ветром. Найдите в приведённом ниже списке и запишите название этого процесса.

*Рост, раздражимость, движение, размножение.*

Ответ. \_\_\_\_\_

2.2. В чём заключается значение этого процесса для растения?

Ответ. \_\_\_\_\_

3

3.1. Выберите из приведенного ниже списка два примера оборудования, которые следует использовать для исследования внешнего строения листа фиалки в лаборатории.

Список приборов:

- 1) линейка
- 2) световой микроскоп
- 3) предметное стекло
- 4) ручная лупа
- 5) ботаническая папка

Запишите в таблицу номера выбранных примеров оборудования.

Ответ.

--	--

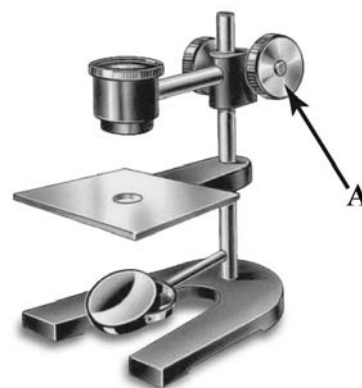
3.2. Знаниями в области какой биологической науки Вы воспользуетесь, проводя такое исследование?

Ответ. \_\_\_\_\_

4

4.1. Вероника на уроке изучала устройство штативной лупы и делала соответствующие подписи к рисунку. Какую деталь штативной лупы на рисунке она обозначила буквой А?

Ответ. \_\_\_\_\_



4.2. Какую функцию выполняет эта часть штативной лупы при работе с ней?

Ответ. \_\_\_\_\_

4.3. Вероника рассмотрела мякоть плода арбуза под штативной лупой, на которой было указано:

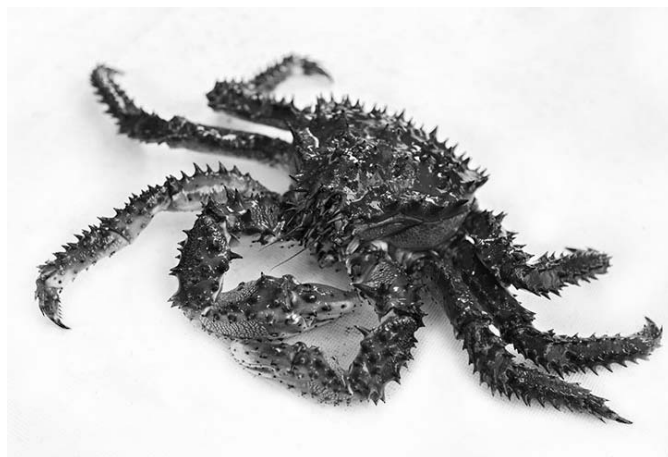
– увеличение окуляра – 60.

Какое увеличение даёт данная штативная лупа?

Ответ. \_\_\_\_\_

5

Валерий и Елена собрали разных животных для живого уголка. Для каждого животного им необходимо составить «паспорт», соответствующий положению этого животного в общей классификации организмов. Помогите ребятам записать в таблицу **слова (словосочетание)** из предложенного списка (или их цифровые обозначения) в такой последовательности, чтобы получился «паспорт» животного, изображённого на фотографии.



*Камчатский краб*

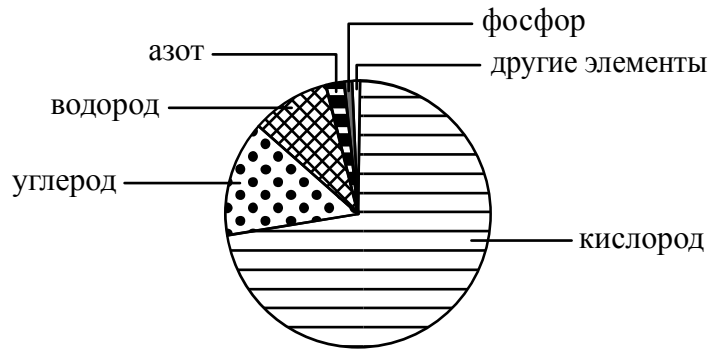
Список слов (словосочетание):

- 1) Животные
- 2) Крабы
- 3) Многоклеточные
- 4) Камчатский краб

Царство	Подцарство	Род	Вид

6

На диаграмме показано процентное содержание некоторых химических элементов в клетке.



6.1. Содержание какого химического элемента в клетке составляет примерно 70%?

Ответ. \_\_\_\_\_

6.2. Углерод входит в состав углекислого газа. В результате какого процесса углекислый газ выделяется организмами в окружающую среду?

Ответ. \_\_\_\_\_

\_\_\_\_\_

7

Прочитайте текст и выполните задания.

(1)Северный олень – животное средних размеров, туловище удлинённое, шея из-за сильной оброслости кажется толстой и массивной, ноги относительно короткие. (2)Рога имеются у самцов и самок (единственный случай в семействе). (3)Взрослые самцы сбрасывают рога в ноябре–декабре по окончании периода спаривания; молодые животные – в апреле–мае; самки – в мае–июне после отела. (4)Линька происходит один раз в год, длится с апреля по август. (5)Наибольшее число северных оленей погибает от волков. (6)В пищевой рацион оленей входят лишайники, разнообразные растительные корма, а в меньшем количестве веточные корма (что сближает его с кабаргой).

7.1. В каких предложениях текста описываются физиологические признаки северного оленя? Запишите номера выбранных предложений.

Ответ. \_\_\_\_\_

7.2. Сделайте описание волка по следующему плану.

А) Какую среду обитания освоил волк?

Ответ. \_\_\_\_\_

Б) Какой признак внешнего строения волка указывает на его приспособленность к жизни в условиях этой среды? Ответ поясните.

Ответ. \_\_\_\_\_

\_\_\_\_\_

\_\_\_\_\_

В) Какие отношения складываются между волком и северным оленем в естественных экосистемах?

Ответ. \_\_\_\_\_



8

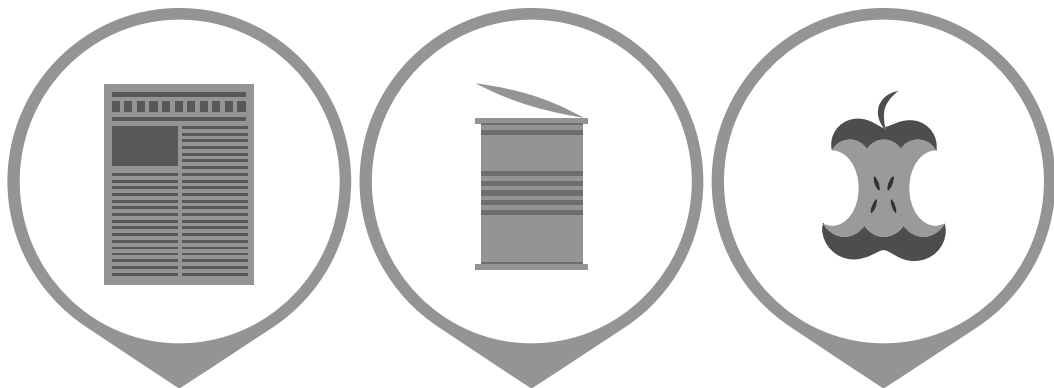
Заполните пустые ячейки на схеме, выбрав необходимые слова из приведённого списка.

*Верблюд, тайга, филин, саксаул, черника, тундра, кактус, жук-скарабей, степь.*



9

Как Вы думаете, какое правило устанавливается изображёнными на рисунке знаками? Напишите в ответе это правило и укажите место, где можно встретить такие знаки.



Ответ. \_\_\_\_\_  
 \_\_\_\_\_  
 \_\_\_\_\_  
 \_\_\_\_\_

10

На фотографии изображён представитель одной из профессий, связанных с биологией. Определите эту профессию.



Ответ. \_\_\_\_\_

Напишите, какую работу выполняют люди этой профессии. Чем эта работа полезна обществу?

Ответ. \_\_\_\_\_

\_\_\_\_\_

\_\_\_\_\_

\_\_\_\_\_

\_\_\_\_\_