

**Проверочная работа
по БИОЛОГИИ**

5 КЛАСС

Вариант 2

Инструкция по выполнению работы

На выполнение работы по биологии даётся 45 минут. Работа включает в себя 10 заданий.

Ответы на задания запишите в поля ответов в тексте работы. В случае записи неверного ответа зачеркните его и запишите рядом новый.

При выполнении работы не разрешается пользоваться учебником, рабочими тетрадями и другим справочным материалом.

При необходимости можно пользоваться черновиком. Записи в черновике проверяться и оцениваться не будут.

Советуем выполнять задания в том порядке, в котором они даны. В целях экономии времени пропускайте задание, которое не удаётся выполнить сразу, и переходите к следующему. Если после выполнения всей работы у Вас останется время, то Вы сможете вернуться к пропущенным заданиям.

Желаем успеха!

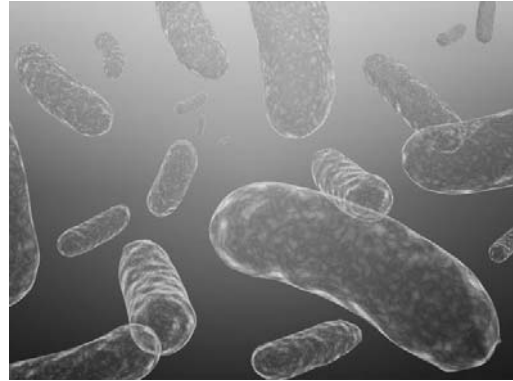
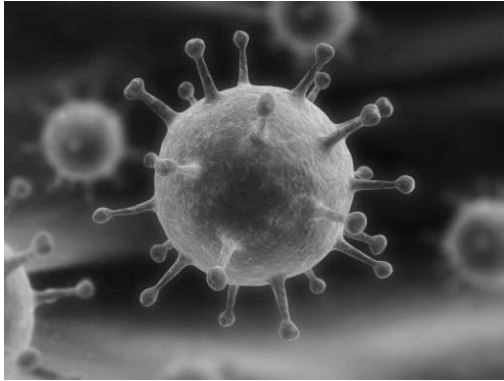
Таблица для внесения баллов участника

Номер задания	1.1	1.2	1.3	2.1	2.2	3.1	3.2	4.1	4.2	4.3	5	6.1	6.2	7.1	7.2	8	9	10 К1	10 К2	10 К3	Сумма баллов	Отметка за работу
Баллы																						

1

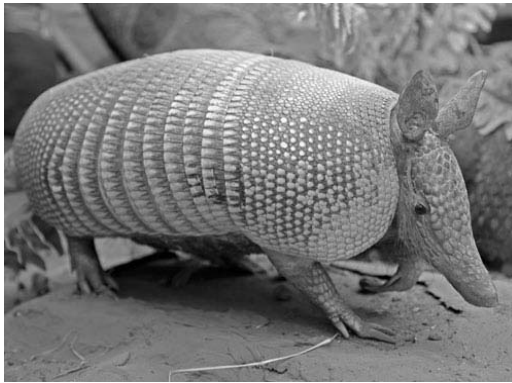
Рассмотрите фотографии с изображением представителей различных объектов природы.

1.1. Подпишите их названия, используя слова из предложенного списка: *бактерии, вирусы, животные.*



А. _____

Б. _____



В. _____

1.2. Два из изображённых на фотографиях объекта объединены общим признаком. Выпишите название объекта, «выпадающего» из общего ряда. Объясните свой выбор.

Ответ. _____

1.3. В приведённом ниже списке даны характеристики объектов живой природы. Все они, за исключением одной, относятся к характеристикам объекта, изображённого в задании 1.1 над буквой В. Выпишите эту характеристику, которая «выпадает» из общего ряда. Объясните свой выбор.

Неограниченный рост, активный образ жизни, клеточное строение, половое размножение.

Ответ. _____

2

2.1. В клетках листьев клёна днём происходит процесс, во время которого из воздуха поглощается углекислый газ. Найдите в приведённом ниже списке и запишите название этого процесса.

Рост, фотосинтез, движение, выделение.

Ответ. _____

2.2. В чём заключается значение этого процесса для растения?

Ответ. _____

3

3.1. Выберите из приведённого ниже списка два примера оборудования, которые следует использовать для наблюдения за ростом съедобных лисичек в природе.

Список приборов:

- 1) фотоаппарат
- 2) мерный цилиндр
- 3) предметное стекло
- 4) сантиметровая лента (линейка)
- 5) ботаническая папка

Запишите в таблицу номера выбранных примеров оборудования.

Ответ.

--	--

3.2. Знаниями в области какой биологической науки Вы воспользуетесь, проводя такое наблюдение?

Ответ. _____

4

4.1. Валентина на уроке изучала устройство микроскопа и делала соответствующие подписи к рисунку. Какую деталь микроскопа на рисунке она обозначила буквой А?



Ответ. _____

4.2. Какую функцию выполняет эта часть микроскопа при работе с ним?

Ответ. _____

4.3. Валентина рассмотрела клетки мякоти рябины под микроскопом, на котором было указано:

- увеличение объектива – 4;
- увеличение окуляра – 10.

Какое увеличение даёт данный микроскоп?

Ответ. _____

5

Марина и Светлана собрали разных животных для живого уголка. Для каждого животного им необходимо составить «паспорт», соответствующий положению этого животного в общей классификации организмов. Помогите ребятам записать в таблицу **слова (словосочетание)** из предложенного списка (или их цифровые обозначения) в такой последовательности, чтобы получился «паспорт» животного, изображённого на фотографии.



Среднеазиатская черепаха

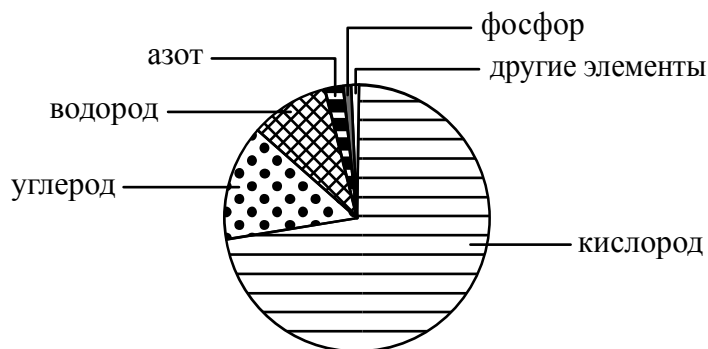
Список слов (словосочетание):

- 1) Хордовые
- 2) Черепахи
- 3) Животные
- 4) Среднеазиатская черепаха

Царство	Тип	Род	Вид

6

На диаграмме показано процентное содержание некоторых химических элементов в клетке.



6.1. Содержание какого химического элемента в клетке составляет примерно 20%?

Ответ. _____

6.2. В результате какого процесса жизнедеятельности растительного организма происходит образование и выделение кислорода?

Ответ. _____

7

Прочитайте текст и выполните задания.

(1)Северный олень – животное средних размеров, туловище удлинённое, шея из-за сильной оброслости кажется толстой и массивной, ноги относительно короткие. (2)Рога имеются у самцов и самок (единственный случай в семействе). (3)Взрослые самцы сбрасывают рога в ноябре–декабре по окончании периода спаривания; молодые животные – в апреле–мае; самки – в мае–июне после отела. (4)Линька происходит один раз в год, длится с апреля по август. (5)Наибольшее число северных оленей погибает от волков. (6)В пищевой рацион оленей входят лишайники, разнообразные растительные корма, а в меньшем количестве веточные корма (что сближает его с кабаргой).

7.1. В каких предложениях текста описываются экологические признаки северного оленя? Запишите номера выбранных предложений.

Ответ. _____

7.2. Сделайте описание лишайника по следующему плану.

А) Какую среду обитания освоил лишайник?

Ответ. _____

Б) Какой признак внешнего строения лишайника указывает на его приспособленность к жизни в условиях этой среды? Ответ поясните.

Ответ. _____

В) Какие отношения складываются между лишайником и северным оленем в естественных экосистемах?

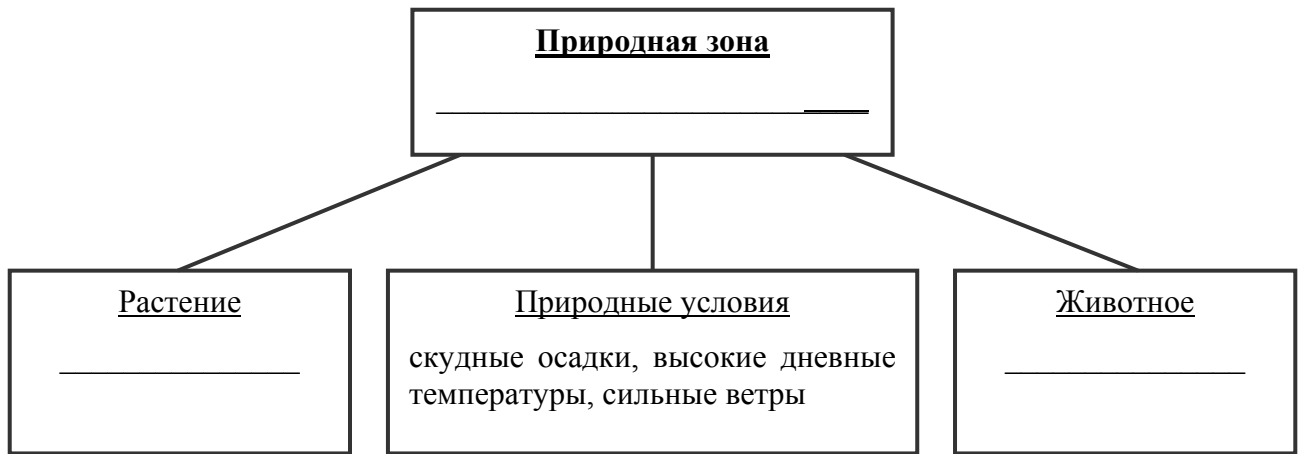
Ответ. _____



8

Заполните пустые ячейки на схеме, выбрав необходимые слова и/или словосочетания из приведённого списка.

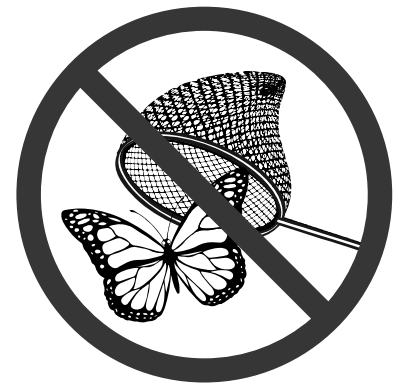
Песчаный удавчик, тайга, песок, ель, тундра, перекати-поле, карликовая берёза, глухарь, пустыня.



9

Как Вы думаете, какое правило устанавливается изображённым на рисунке знаком?

Напишите в ответе это правило и укажите место, где можно встретить такой знак.



Ответ. _____

10

На фотографии изображён представитель одной из профессий, связанных с биологией. Определите эту профессию.



Ответ. _____

Напишите, какую работу выполняют люди этой профессии. Чем эта работа полезна обществу?

Ответ. _____
