

**Проверочная работа
по БИОЛОГИИ**

5 КЛАСС

Вариант 1

Инструкция по выполнению работы

На выполнение работы по биологии даётся 45 минут. Работа включает в себя 10 заданий.

Ответы на задания запишите в поля ответов в тексте работы. В случае записи неверного ответа зачеркните его и запишите рядом новый.

При выполнении работы не разрешается пользоваться учебником, рабочими тетрадями и другим справочным материалом.

При необходимости можно пользоваться черновиком. Записи в черновике проверяться и оцениваться не будут.

Советуем выполнять задания в том порядке, в котором они даны. В целях экономии времени пропускайте задание, которое не удаётся выполнить сразу, и переходите к следующему. Если после выполнения всей работы у Вас останется время, то Вы сможете вернуться к пропущенным заданиям.

Желаем успеха!

Таблица для внесения баллов участника

Номер задания	1.1	1.2	1.3	2.1	2.2	3.1	3.2	4.1	4.2	4.3	5	6.1	6.2	7.1	7.2	8	9	10 K1	10 K2	10 K3	Сумма баллов	Отметка за работу
Баллы																						

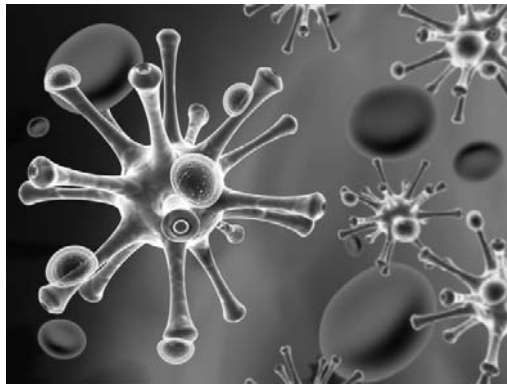
1 Рассмотрите фотографии с изображением представителей различных объектов природы.

1.1. Подпишите их названия, используя слова из предложенного списка: *вирусы, грибы, животные.*



А. _____

Б. _____



В. _____

1.2. Два из изображённых на фотографиях объекта объединены общим признаком. Выпишите название объекта, «выпадающего» из общего ряда. Объясните свой выбор.

Ответ. _____

1.3. В приведённом ниже списке даны характеристики объектов живой природы. Все они, за исключением одной, относятся к характеристикам объекта, изображённого в задании 1.1 над буквой А. Выпишите эту характеристику, которая «выпадает» из общего ряда. Объясните свой выбор.

Неограниченный рост, активный образ жизни, клеточное строение, размножение спорами.

Ответ. _____

2

2.1. В сосудах кровеносной системы кошки происходит процесс, при котором углекислый газ от мышечных клеток перемещается к лёгким. Найдите в приведённом ниже списке и запишите название этого процесса.

Дыхание, питание, транспорт веществ, раздражимость.

Ответ. _____

2.2. В чём заключается значение этого процесса для животного?

Ответ. _____

3

3.1. Выберите из приведенного ниже списка два примера оборудования, которые следует использовать для исследования внешнего строения аквариумной рыбки в лаборатории.

Список приборов:

- 1) линейка
- 2) световой микроскоп
- 3) ручная лупа
- 4) предметное стекло
- 5) ботаническая папка

Запишите в таблицу номера выбранных примеров оборудования.

Ответ.

--	--

3.2. Знаниями в области какой биологической науки Вы воспользуетесь, проводя такое исследование?

Ответ. _____

4 4.1. Ксения на уроке изучала устройство цифрового микроскопа и делала соответствующие подписи к рисунку. Какую деталь микроскопа на рисунке она обозначила буквой А?

Ответ. _____

4.2. Какую функцию выполняет эта часть цифрового микроскопа при работе с ним?

Ответ. _____

4.3. Ксения рассмотрела лист элодеи под цифровым микроскопом, на котором было указано:
– увеличение объектива – 60.
Какое увеличение даёт данный микроскоп?

Ответ. _____



5 Анатолий и Виктория собрали разных животных для живого уголка. Для каждого животного им необходимо составить «паспорт», соответствующий положению этого животного в общей классификации организмов. Помогите ребятам записать в таблицу **слово (словосочетания)** из предложенного списка в такой последовательности, чтобы получился «паспорт» животного, изображённого на фотографии.



Дождевой червь обыкновенный

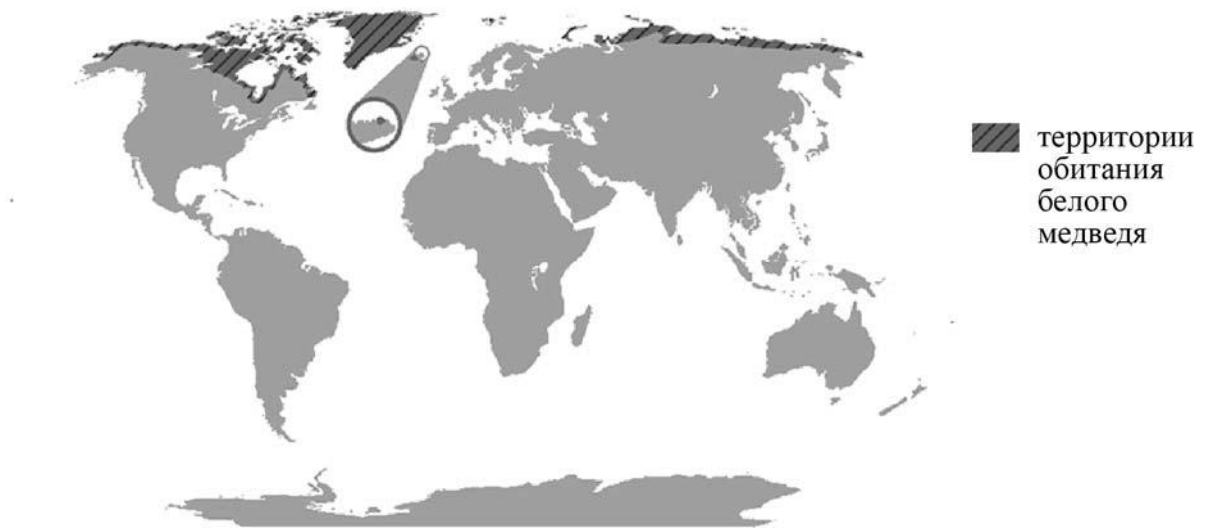
Список слов (словосочетания):

- 1) Кольчатые черви
- 2) Дождевой червь обыкновенный
- 3) Дождевой червь
- 4) Животные

Царство	Тип	Род	Вид

6

На карте мира показаны территории обитания белого медведя.



6.1. На побережье какого материкового государства в Восточном полушарии обитает белый медведь?

Ответ. _____

6.2. Как можно объяснить низкую численность белого медведя и занесение его в Международную Красную книгу?

Ответ. _____

7

Прочитайте текст и выполните задания.

(1)Антилопа джейран – парнокопытное млекопитающее, длина тела которого составляет 90–120 см, а вес 18–33 кг. (2)У самцов рога чёрного цвета, длиной около 30 см, с поперечными кольцами, а самки безрогие. (3)Джейраны – пугливые животные: шум вызывает у них панику, и они быстро убегают или прижимаются к земле. (4)Для переживания засухи у джейранов за счёт уменьшения частоты дыхания уменьшается объём сердца и печени, активно поглощающих кислород. (5)Основу пищевого рациона для джейранов составляют сочные травы (ежовник, каперсы, полынь), кустарники. (6)Беременность у самок длится шесть месяцев: у здоровых взрослых самок рождается двойня, а у молодых, старых и больных – по одному детёнышу.

7.1. В каких предложениях текста описываются физиологические признаки джейрана? Запишите номера выбранных предложений.

Ответ. _____

7.2. Сделайте описание ежовника по следующему плану.

А) Какую среду обитания освоил ежовник?

Ответ. _____

Б) Какой признак внешнего строения ежовника указывает на его приспособленность к жизни в условиях этой среды? Ответ поясните.

Ответ. _____

В) Какие отношения складываются между ежовником и джейраном в естественных экосистемах?

Ответ. _____



8

Заполните пустые ячейки на схеме, выбрав необходимые слова и/или словосочетания из приведённого списка.

Суслик, тайга, обыкновенный удав, ель, тундра, орхидея, глухарь, саксаул, влажный тропический лес.



9

Как Вы думаете, какое правило устанавливается изображённым на рисунке знаком?

Напишите в ответе это правило и укажите место, где можно встретить такой знак.



Ответ. _____

10

На фотографии изображён представитель одной из профессий, связанных с биологией. Определите эту профессию.



Ответ. _____

Напишите, какую работу выполняют люди этой профессии. Чем эта работа полезна обществу?

Ответ. _____

