

**Проверочная работа
по БИОЛОГИИ**

5 КЛАСС

Вариант 1

Инструкция по выполнению работы

На выполнение работы по биологии даётся 45 минут. Работа включает в себя 10 заданий.

Ответы на задания запишите в поля ответов в тексте работы. В случае записи неверного ответа зачеркните его и запишите рядом новый.

При выполнении работы не разрешается пользоваться учебником, рабочими тетрадями и другим справочным материалом.

При необходимости можно пользоваться черновиком. Записи в черновике проверяться и оцениваться не будут.

Советуем выполнять задания в том порядке, в котором они даны. В целях экономии времени пропускайте задание, которое не удаётся выполнить сразу, и переходите к следующему. Если после выполнения всей работы у Вас останется время, то Вы сможете вернуться к пропущенным заданиям.

Желаем успеха!

Таблица для внесения баллов участника

Номер задания	1.1	1.2	1.3	2.1	2.2	3.1	3.2	4.1	4.2	4.3	5	6.1	6.2	7.1	7.2	8	9	10 К1	10 К2	10 К3	Сумма баллов	Отметка за работу
Баллы																						

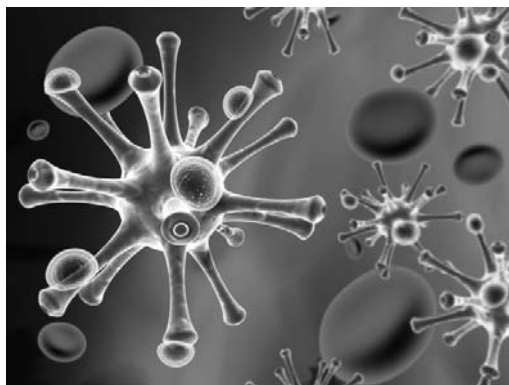
1 Рассмотрите фотографии с изображением представителей различных объектов природы.

1.1. Подпишите их названия, используя слова из предложенного списка: *вирусы, грибы, животные.*



А. _____

Б. _____



В. _____



1.2. Два из изображённых на фотографиях объекта объединены общим признаком. Выпишите название объекта, «выпадающего» из общего ряда. Объясните свой выбор.



Ответ. _____

1.3. В приведённом ниже списке даны характеристики объектов живой природы. Все они, за исключением одной, относятся к характеристикам объекта, изображённого в задании 1.1 над буквой А. Выпишите эту характеристику, которая «выпадает» из общего ряда. Объясните свой выбор.

Неограниченный рост, активный образ жизни, клеточное строение, размножение спорами.



Ответ. _____

2

2.1. В организме домашней собаки происходит процесс, при котором в воздух выделяется углекислый газ. Найдите в приведённом ниже списке и запишите название этого процесса.

Дыхание, питание, транспорт веществ, раздражимость.

Ответ. _____

2.2. В чём заключается значение этого процесса для животного?

Ответ. _____

3

3.1. Выберите из приведенного ниже списка два примера оборудования, которые следует использовать для исследования внешнего строения листа фиалки в лаборатории.

Список приборов:

- 1) линейка
- 2) световой микроскоп
- 3) предметное стекло
- 4) ручная лупа
- 5) ботаническая папка

Запишите в таблицу номера выбранных примеров оборудования.

Ответ.

--	--

3.2. Знаниями в области какой биологической науки Вы воспользуетесь, проводя такое исследование?

Ответ. _____

4

4.1. Ольга на уроке изучала устройство цифрового микроскопа и делала соответствующие подписи к рисунку. Какую деталь микроскопа на фотографии она обозначила буквой А?

Ответ. _____

4.2. Какую функцию выполняет эта часть цифрового микроскопа при работе с ним?

Ответ. _____

4.3. Ольга рассмотрела лист элодеи под цифровым микроскопом, на котором было указано:

– увеличение объектива – 10.

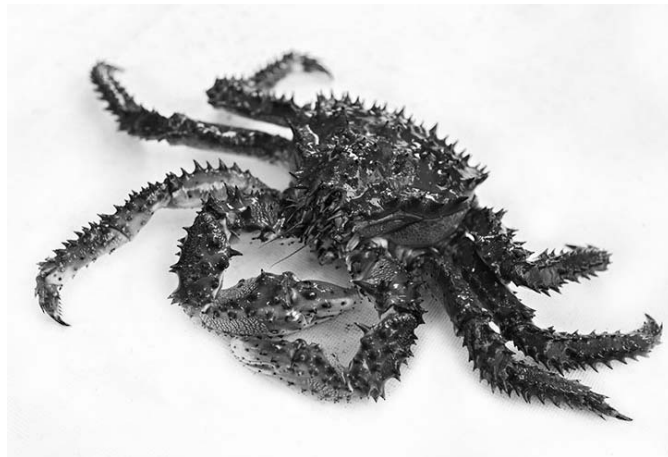
Какое увеличение даёт данный микроскоп?

Ответ. _____



5

Валерий и Елена собрали разных животных для живого уголка. Для каждого животного им необходимо составить «паспорт», соответствующий положению этого животного в общей классификации организмов. Помогите ребятам записать в таблицу **слова (словосочетание)** из предложенного списка (или их цифровые обозначения) в такой последовательности, чтобы получился «паспорт» животного, изображённого на фотографии.



Камчатский краб

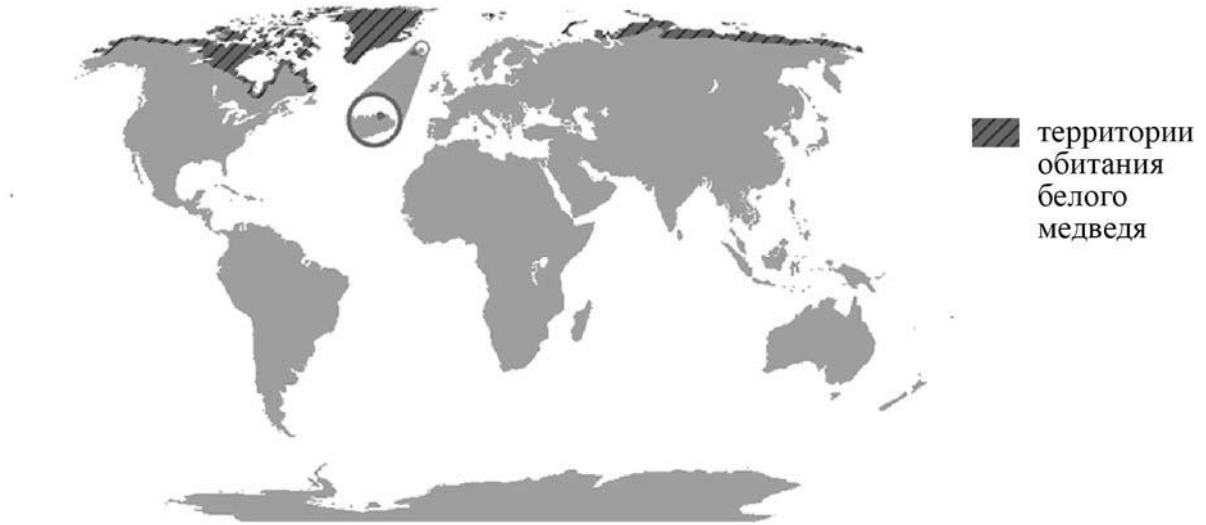
Список слов (словосочетание):

- 1) Животные
- 2) Крабы
- 3) Многоклеточные
- 4) Камчатский краб

Царство	Подцарство	Род	Вид

6

На карте мира показаны территории обитания белого медведя.



6.1. На побережье какого материкового государства в Восточном полушарии обитает белый медведь?

Ответ. _____

6.2. Как можно объяснить низкую численность белого медведя и занесение его в Международную Красную книгу?

Ответ. _____

7

Прочитайте текст и выполните задания.

(1)Картофель (Паслён клубненосный) – многолетнее клубненосное травянистое сельскохозяйственное растение. (2)Лист картофеля тёмно-зелёный, рассечённый, состоит из одной конечной доли и нескольких пар боковых долей, размещённых одна напротив другой. (3)Цветки белые, розовые или фиолетовые, собраны щитком на верхушке побега. (4)В зелёных частях растения содержится ядовитый алкалоид соланин, который служит для защиты растения от поражения бактериями и насекомыми (однако картофель уязвим для грибка фитофторы и колорадского жука). (5)Картофель культивируется в умеренной климатической зоне по всему земному шару, клубни картофеля составляют значительную часть пищевого рациона народов Северного полушария. (6)В среднем свежие клубни картофеля содержат около 18% (от общей массы) крахмала, количество которого уменьшается в процессе хранения.

7.1. В каких предложениях текста описываются физиологические признаки картофеля? Запишите номера выбранных предложений.

Ответ. _____

7.2. Сделайте описание колорадского жука по следующему плану.

А) Какую среду обитания освоил колорадский жук?

Ответ. _____

Б) Какой признак внешнего строения колорадского жука указывает на его приспособленность к жизни в условиях этой среды? Ответ поясните.

Ответ. _____

В) Какие отношения складываются между колорадским жуком и картофелем в искусственных экосистемах?

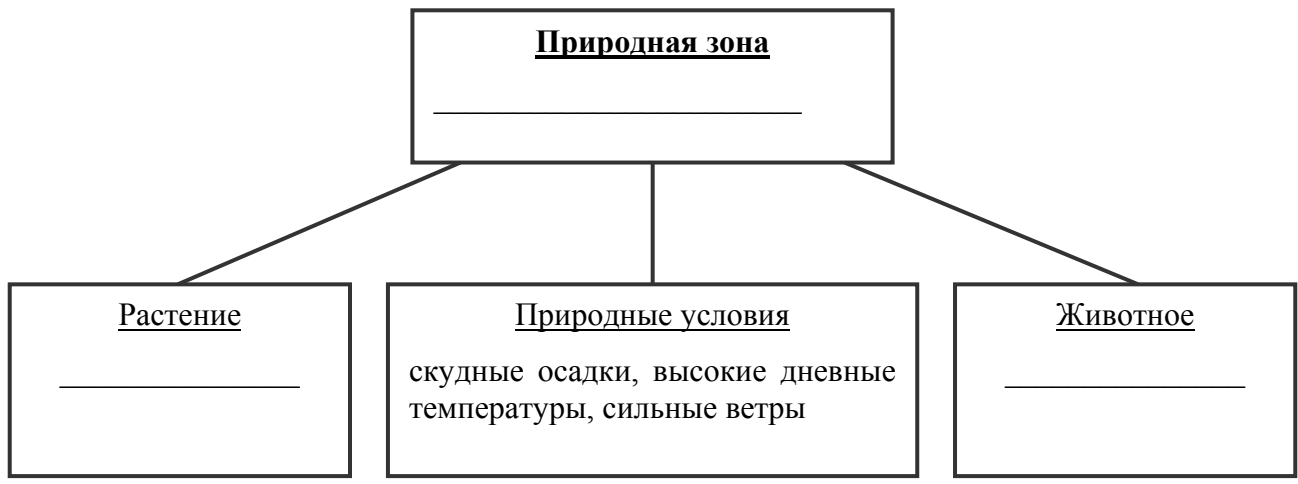
Ответ. _____



8

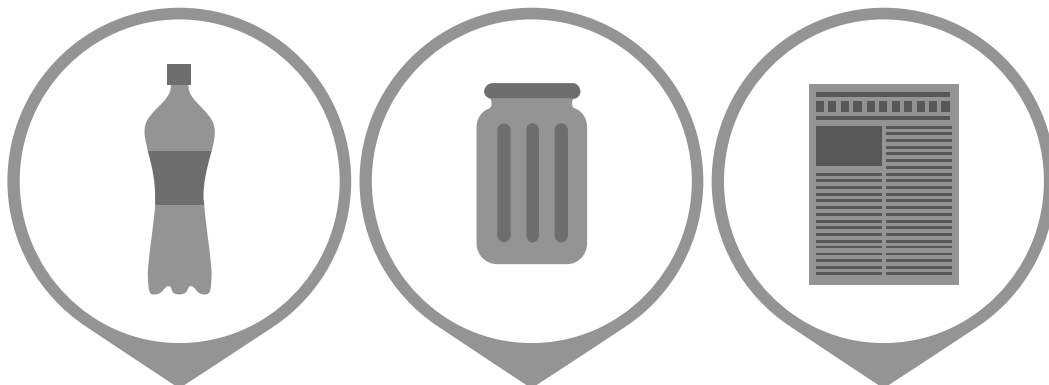
Заполните пустые ячейки на схеме, выбрав необходимые слова и/или словосочетания из приведённого списка.

Тайга, пустыня, тундра, сфагновый мох, саксаул, карликовая берёза, песец, глухарь, одногорбый верблюд.



9

Как Вы думаете, какое правило устанавливается изображёнными на рисунке знаками? Напишите в ответе это правило и укажите место, где можно встретить такие знаки.



Ответ.

10

На фотографии изображён представитель одной из профессий, связанных с биологией. Определите эту профессию.



Ответ. _____

Напишите, какую работу выполняют люди этой профессии. Чем эта работа полезна обществу?

Ответ. _____
