

**Проверочная работа
по БИОЛОГИИ**

5 КЛАСС

Вариант 2

Инструкция по выполнению работы

На выполнение работы по биологии даётся 45 минут. Работа включает в себя 10 заданий.

Ответы на задания запишите в поля ответов в тексте работы. В случае записи неверного ответа зачеркните его и запишите рядом новый.

При выполнении работы не разрешается пользоваться учебником, рабочими тетрадями и другим справочным материалом.

При необходимости можно пользоваться черновиком. Записи в черновике проверяться и оцениваться не будут.

Советуем выполнять задания в том порядке, в котором они даны. В целях экономии времени пропускайте задание, которое не удаётся выполнить сразу, и переходите к следующему. Если после выполнения всей работы у Вас останется время, то Вы сможете вернуться к пропущенным заданиям.

Желаем успеха!

Таблица для внесения баллов участника

Номер задания	1.1	1.2	1.3	2.1	2.2	3.1	3.2	4.1	4.2	4.3	5	6.1	6.2	7.1	7.2	8	9	10 К1	10 К2	10 К3	Сумма баллов	Отметка за работу
Баллы																						

1

Рассмотрите фотографии с изображением представителей различных объектов природы.

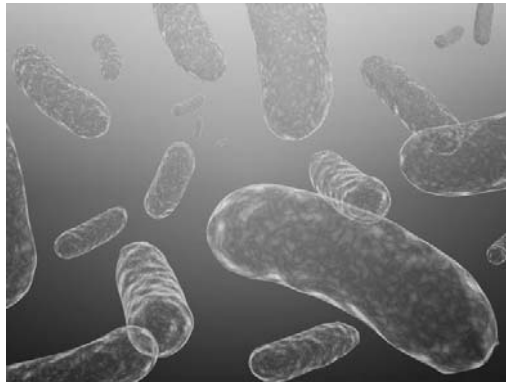
1.1. Подпишите их названия, используя слова из предложенного списка: *бактерии, грибы, животные.*



А. _____



Б. _____



В. _____

1.2. Два из изображённых на фотографиях объекта объединены общим признаком. Выпишите название объекта, «выпадающего» из общего ряда. Объясните свой выбор.

Ответ. _____

1.3. В приведённом ниже списке даны характеристики объектов живой природы. Все они, за исключением одной, относятся к характеристикам объекта, изображённого в задании 1.1 над буквой А. Выпишите эту характеристику, которая «выпадает» из общего ряда. Объясните свой выбор.

Неограниченный рост, активный образ жизни, клеточное строение, размножение спорами.

Ответ. _____

2

2.1. Комнатное растение декабрист за три месяца увеличился в размере в два раза. Найдите в приведённом ниже списке и запишите название этого процесса.

Рост, развитие, движение, размножение.

Ответ. _____

2.2. В чём заключается значение этого процесса для растения?

Ответ. _____

3

3.1. Выберите из приведенного ниже списка два примера оборудования, которые следует использовать для исследования влияния аквариумных рыбок на аквариумные растения в лаборатории.

Список приборов:

- 1) линейка
- 2) световой микроскоп
- 3) мерный цилиндр
- 4) видеокамера
- 5) ботаническая папка

Запишите в таблицу номера выбранных примеров оборудования.

Ответ.

--	--

3.2. Знаниями в области какой биологической науки Вы воспользуетесь, проводя такое исследование?

Ответ. _____

4

4.1. Наталья на уроке изучала устройство цифрового микроскопа и делала соответствующие подписи к рисунку. Какую деталь микроскопа на рисунке она обозначила буквой А?

Ответ. _____

4.2. Какую функцию выполняет эта часть цифрового микроскопа при работе с ним?

Ответ. _____

4.3. Наталья рассмотрела кожицу лука под цифровым микроскопом, на котором было указано:

– увеличение объектива – 60.

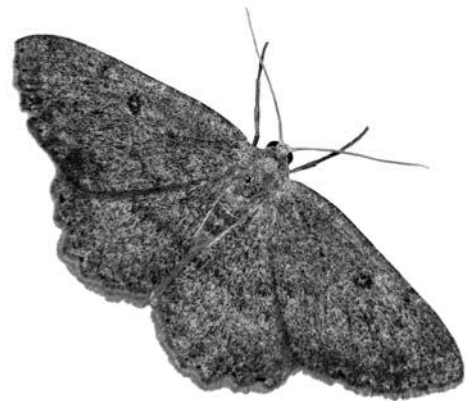
Какое увеличение даёт данный микроскоп?

Ответ. _____



5

Анатолий и Виктория собрали для коллекции разных животных. Для каждого животного им необходимо составить «паспорт», соответствующий положению этого животного в общей классификации организмов. Помогите ребятам записать в таблицу **слова (словосочетание)** из предложенного списка в такой последовательности, чтобы получился «паспорт» животного, изображённого на фотографии.



Берёзовая пяденица

Список слов (словосочетание):

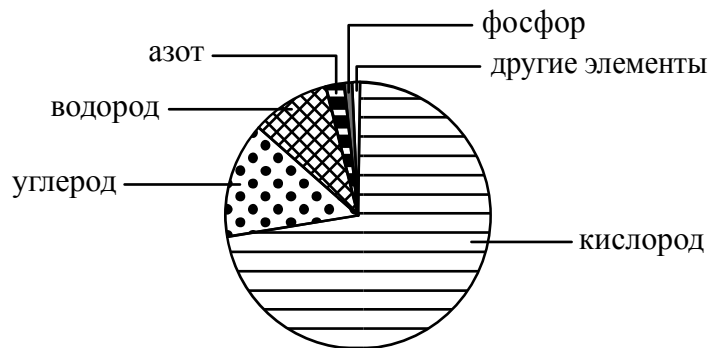
- 1) Членистоногие
- 2) Берёзовая пяденица
- 3) Пяденица
- 4) Животные

□

Царство	Тип	Род	Вид

6

На диаграмме показано процентное содержание некоторых химических элементов в клетке.



6.1. Содержание какого химического элемента в клетке составляет примерно 20%?

□

Ответ. _____

6.2. В результате какого процесса жизнедеятельности растительного организма происходит образование и выделение кислорода?

□

Ответ. _____

7

Прочитайте текст и выполните задания.

(1)Осина обыкновенная – лиственное светолюбивое древесное растение, достигающее 35 м в высоту. (2)Листья округлые или ромбовидные, длиной 3–7 см, острые или тупые на вершине, с округлым основанием, края городчатые, жилкование перистое. (3)Цветки мелкие, невзрачные, собраны в свисающие серёжки: мужские (красноватые) и женские (зеленоватые). (4)Встречается на границе леса и тундры, растёт в лесной и лесостепной зонах. (5)Распространена в Европе, Казахстане, Китае, Монголии, на полуострове Корея, по всей территории России. (6)Осина используется человеком для озеленения населённых пунктов как быстрорастущее декоративное дерево, примечательное яркой осенней окраской листвы.

7.1. В каких предложениях текста описываются географические признаки осины обыкновенной? Запишите номера выбранных предложений.

Ответ. _____

7.2. Сделайте описание берёзы повислой по следующему плану.

А) Какие среды обитания освоила берёза?

Ответ. _____

Б) Какой признак внешнего строения берёзы указывает на её приспособленность к жизни в условиях этих сред? Ответ поясните.

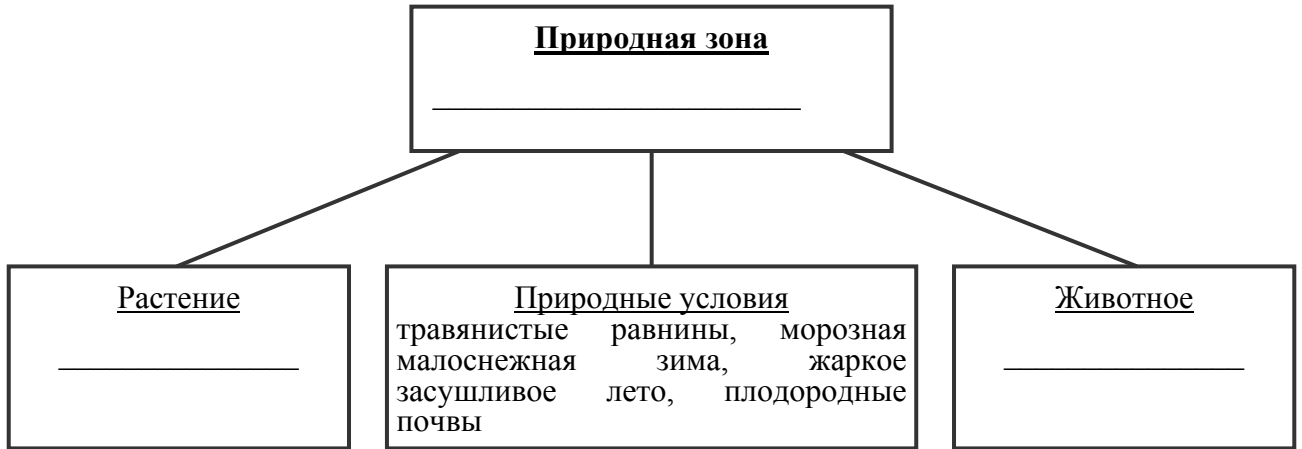
Ответ. _____

В) Какие отношения складываются между осиной и берёзой в природе?

Ответ. _____



8 Заполните пустые ячейки на схеме, выбрав необходимые слова из приведённого списка.
Кролик, тайга, белка, саксаул, сосна, тундра, гиацинт, песок, степь.



9 Как Вы думаете, какое правило устанавливается изображённым на рисунке знаком?
 Напишите в ответе это правило и укажите место, где можно встретить такой знак.



Ответ. _____

10

На фотографии изображён представитель одной из профессий, связанных с биологией. Определите эту профессию.



Ответ. _____

Напишите, какую работу выполняют люди этой профессии. Чем эта работа полезна обществу?

Ответ. _____
