

**Проверочная работа
по БИОЛОГИИ**

5 КЛАСС

Вариант 2

Инструкция по выполнению работы

На выполнение работы по биологии даётся 45 минут. Работа включает в себя 10 заданий.

Ответы на задания запишите в поля ответов в тексте работы. В случае записи неверного ответа зачеркните его и запишите рядом новый.

При выполнении работы не разрешается пользоваться учебником, рабочими тетрадями и другим справочным материалом.

При необходимости можно пользоваться черновиком. Записи в черновике проверяться и оцениваться не будут.

Советуем выполнять задания в том порядке, в котором они даны. В целях экономии времени пропускайте задание, которое не удаётся выполнить сразу, и переходите к следующему. Если после выполнения всей работы у Вас останется время, то Вы сможете вернуться к пропущенным заданиям.

Желаем успеха!

Таблица для внесения баллов участника

Номер задания	1.1	1.2	1.3	2.1	2.2	3.1	3.2	4.1	4.2	4.3	5	6.1	6.2	7.1	7.2	8	9	10 К1	10 К2	10 К3	Сумма баллов	Отметка за работу
Баллы																						

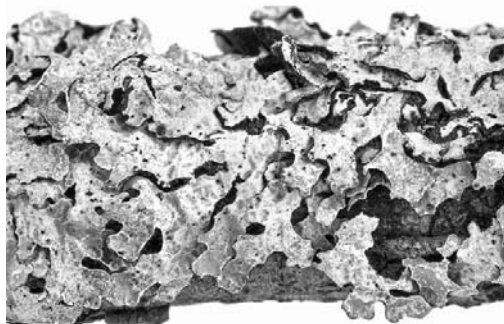
1

Рассмотрите фотографии с изображением представителей различных объектов природы.

1.1. Подпишите их названия, используя слова из предложенного списка: *лишайники, растения, животные.*



А. _____ Б. _____



В. _____

1.2. Два из изображённых на фотографиях объекта объединены общим признаком. Выпишите название объекта, «выпадающего» из общего ряда. Объясните свой выбор.

Ответ. _____

1.3. В приведённом ниже списке даны характеристики объектов живой природы. Все они, за исключением одной, относятся к характеристикам объекта, изображённого в задании 1.1 над буквой А. Выпишите эту характеристику, которая «выпадает» из общего ряда. Объясните свой выбор.

Ограниченный рост, прикрепленный образ жизни, клеточное строение, половое размножение.

Ответ. _____

2

2.1. Глаза у котят домашней кошки раскрываются на 5–10-й день. Найдите в приведённом ниже списке и запишите название этого процесса.

Рост, развитие, транспорт веществ, размножение.

Ответ. _____

2.2. В чём заключается значение этого процесса для животного?

Ответ. _____

3

3.1. Выберите из приведенного ниже списка два примера оборудования, которые следует использовать для исследования влияния аквариумных рыбок на аквариумные растения в лаборатории.

Список приборов:

- 1) линейка
- 2) световой микроскоп
- 3) мерный цилиндр
- 4) видеокамера
- 5) ботаническая папка

Запишите в таблицу номера выбранных примеров оборудования.

Ответ.

--	--

3.2. Знаниями в области какой биологической науки Вы воспользуетесь, проводя такое исследование?

Ответ. _____

4 4.1. Антон на уроке изучал устройство микроскопа и делал соответствующие подписи к рисунку. Какую деталь микроскопа на рисунке он обозначил буквой А?



Ответ. _____

4.2. Какую функцию выполняет эта часть микроскопа при работе с ним?

Ответ. _____

4.3. Антон рассмотрел клетки корня фасоли под микроскопом, на котором было указано:

- увеличение объектива – 10;
- увеличение окуляра – 10.

Какое увеличение даёт данный микроскоп?

Ответ. _____

5 Светлана и Пётр собрали разных животных для живого уголка. Для каждого животного им необходимо составить «паспорт», соответствующий положению этого животного в общей классификации организмов. Помогите ребятам записать в таблицу **слова (словосочетания)** из предложенного списка (или их цифровые обозначения) в такой последовательности, чтобы получился «паспорт» животного, изображённого на фотографии.



Речной рак широкопалый

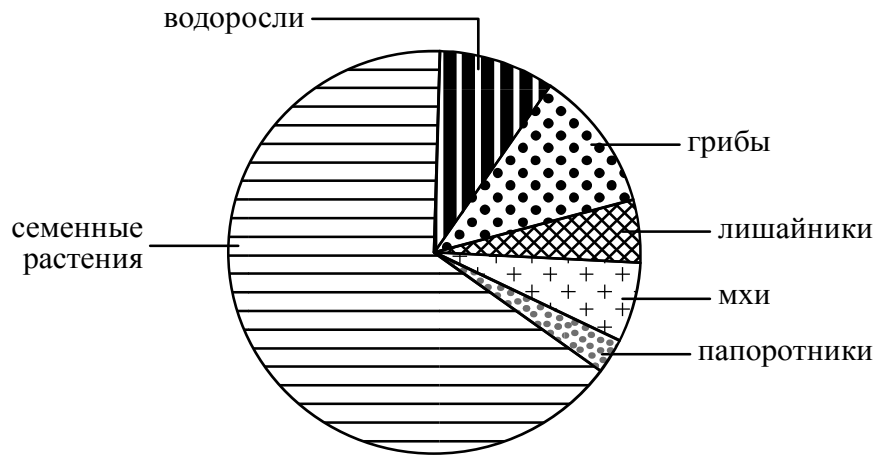
Список слов (словосочетаний):

- 1) Многоклеточные
- 2) Речной рак широкопалый
- 3) Речной рак
- 4) Животные

Царство	Подцарство	Род	Вид

6

На диаграмме показано соотношение количества видов разных систематических групп организмов.



6.1. Какая из указанных систематических групп представлена наименьшим количеством видов?

Ответ. _____

6.2. К какому царству относят мхи?

Ответ. _____

7

Прочитайте текст и выполните задания.

(1) Волк обыкновенный – хищное животное, широко распространённое на территории Северной Америки и Евразии. (2) В России волки отсутствуют только на Курильских островах и на Сахалине. (3) Хвост животного длинный и толстый, а по его положению и движению можно судить о настроении волка и о его положении в стае. (4) После 65 дней беременности самки приносят от 3 до 13 слепых волчат, прозревающих на 12–13-й день. (5) Чувство обоняния у волка развито очень сильно: он может обнаружить добычу на расстоянии до 3 километров. (6) В пищевой рацион волков, как и бурых медведей, входят копытные животные: олени, лоси, косули, кабаны.

7.1. В каких предложениях текста описываются географические признаки волка обыкновенного? Запишите номера выбранных предложений.

Ответ. _____

7.2. Сделайте описание бурого медведя по следующему плану.

А) Какую среду обитания освоил медведь?

Ответ. _____

Б) Какой признак внешнего строения медведя указывает на его приспособленность к жизни в условиях этой среды? Ответ поясните.

Ответ. _____

В) Какие отношения складываются между волком и медведем в природе?

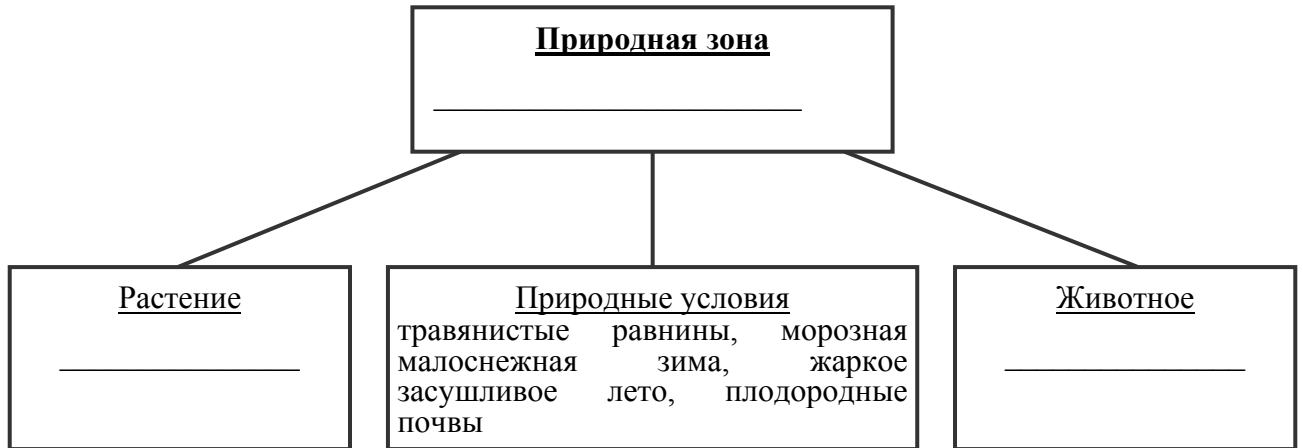
Ответ. _____



8

Заполните пустые ячейки на схеме, выбрав необходимые слова и/или словосочетание из приведённого списка.

Ушастый ёж, тайга, белка, саксаул, сосна, тундра, тигчак, песок, степь.



9

Как Вы думаете, какое правило устанавливается изображённым на рисунке знаком?

Напишите в ответе это правило и укажите место, где можно встретить такой знак.

Ответ. _____



10

На фотографии изображён представитель одной из профессий, связанных с биологией. Определите эту профессию.

Ответ. _____



Напишите, какую работу выполняют люди этой профессии. Чем эта работа полезна обществу?

Ответ. _____

