

**Проверочная работа  
по БИОЛОГИИ**

**8 КЛАСС**

**Вариант 2**

**Инструкция по выполнению работы**

На выполнение работы по биологии отводится 60 минут. Работа включает в себя 13 заданий.

Ответы на задания запишите в поля ответов в тексте работы. В случае записи неверного ответа зачеркните его и запишите рядом новый.

При выполнении работы не разрешается пользоваться учебником, рабочими тетрадями и другим справочным материалом.

При необходимости можно пользоваться черновиком. Записи в черновике проверяться и оцениваться не будут.

Советуем выполнять задания в том порядке, в котором они даны. В целях экономии времени пропускайте задание, которое не удаётся выполнить сразу, и переходите к следующему. Если после выполнения всей работы у Вас останется время, то Вы сможете вернуться к пропущенным заданиям.

***Желаем успеха!***

*Таблица для внесения баллов участника*

Номер задания	1 (1)	1 (2)	2.1	2.2	2.3	2.4	3	4.1	4.2	5.1	5.2	6.1	6.2	7	8.1	8.2	9	10.1	10.2
Баллы																			

Номер задания	11	12	13.1	13.2	Сумма баллов	Отметка за работу
Баллы						

1

Как называют специалиста-зоолога, объектом изучения которого являются изображённые на фотографии животные?

- 1) орнитолог
- 2) ихтиолог
- 3) энтомолог
- 4) герпетолог



Ответ.

Объясните свой ответ с использованием названия науки по изучению этих животных.

Ответ. \_\_\_\_\_

2

Рассмотрите изображённое на фотографии животное и опишите его, выполнив задания.

2.1. Укажите тип симметрии животного.

Ответ. \_\_\_\_\_

2.2. Укажите среду обитания животного.

Ответ. \_\_\_\_\_



2.3. Установите последовательность расположения систематических групп изображённого животного, начиная с наименьшей. Используйте слова и словосочетания из предложенного перечня. Запишите в таблицу **цифры**, под которыми они указаны.

Список слов и словосочетаний:

- 1) Актиния лошадиная
- 2) Стрекающие (Кишечнополостные)
- 3) Актинии
- 4) Животные
- 5) Коралловые полипы

Ответ.

Вид	Отряд	Класс	Тип	Царство

2.4. Укажите одно из значений, которое имеет актиния лошадиная в природе.

Ответ. \_\_\_\_\_

3

Известно, что кенгуру гигантский – прыгающее млекопитающее отряда двурезцовых сумчатых млекопитающих. Используя эти сведения, выберите из приведённого ниже списка три утверждения, относящиеся к описанию данных признаков этого животного.

Запишите в ответе цифры, соответствующие выбранным ответам.

- 1) Кенгуру является символом Австралии и присутствует на австралийском гербе и на некоторых банкнотах и монетах страны.
- 2) Размножаются кенгуру раз в год; беременность короткая – 27–40 дней; самка вынашивает потомство в сумке 6–8 месяцев.
- 3) У кенгуру имеются сильные и длинные задние конечности и укороченные, более слабые передние.
- 4) Кормятся детёныши молоком более двух месяцев.
- 5) По сравнению с другими видами, гигантский кенгуру больше всего контактирует с человеком, так как распространён в наиболее населённых регионах Австралии.
- 6) На диких кенгуру охотятся для получения мяса, шкуры и для защиты пастбищ.

Ответ: 

--	--	--

4

4.1. Определите тип развития животных, приведённых в перечне. Запишите цифры, под которыми указаны животные, в соответствующую ячейку таблицы.

Список животных:

- 1) богомол обыкновенный
- 2) ласточка деревенская
- 3) перловица обыкновенная
- 4) гренландский тюлень
- 5) большой прудовик
- 6) голубой древолаз

Ответ: 

Развитие с метаморфозом	Развитие прямое

4.2. Какой тип развития характерен для гадюки обыкновенной, изображённой на рисунке 1?

Ответ: \_\_\_\_\_  
 Обоснуйте свой ответ. \_\_\_\_\_  
 \_\_\_\_\_



*Рисунок 1*

5

Рассмотрите рисунок 2, на котором представлен цикл развития печёночного сосальщика, и ответьте на вопросы.

5.1. Какой цифрой обозначена на рисунке циста?

Ответ.

5.2. Какие меры профилактики необходимо соблюдать, чтобы не заразиться печёночным сосальщиком? Укажите не менее двух мер.

Ответ.

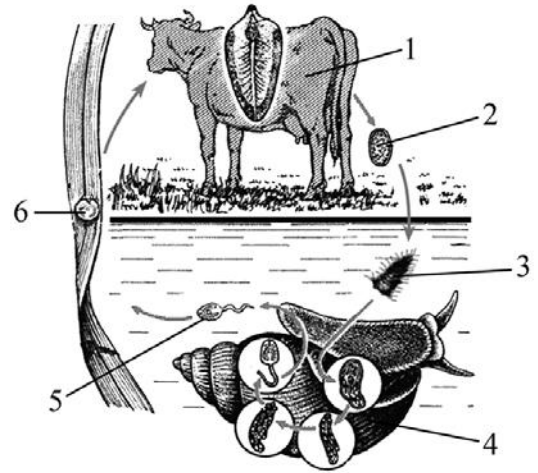


Рисунок 2

6

В приведённой ниже таблице между позициями первого и второго столбцов имеется взаимосвязь.

Животное	Орган/органоид
планария	кишечник
амёба	...

6.1. Какое понятие следует вписать на место пропуска в этой таблице?

- 1) желудок
- 2) сократительная вакуоль
- 3) стрекательная клетка
- 4) пищеварительная вакуоль

Ответ.

6.2. Сколько сократительных вакуолей у инфузории-туфельки?

Ответ.

7

Схема какой системы органов животных показана на рисунке 3?

- 1) Кровеносной
- 2) Дыхательной
- 3) Нервной
- 4) Мочевыделительной/мочеполовой

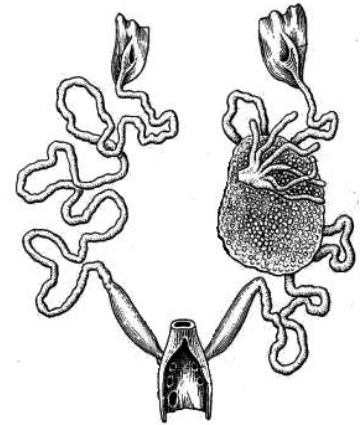


Рисунок 3

□

Ответ:

□

8

8.1. Установите соответствие между характеристиками и классами моллюсков: к каждой позиции, данной в первом столбце, подберите соответствующую позицию из второго столбца.

ХАРАКТЕРИСТИКИ

КЛАССЫ МОЛЛЮСКОВ

- |  |                  |
|--|------------------|
| А) раковина состоит из двух створок                          | 1) Двустворчатые |
| Б) многие представители способны дышать атмосферным воздухом | 2) Брюхоногие    |
| В) тело состоит из туловища и ноги                           |                  |
| Г) личиночная стадия у многих представителей отсутствует     |                  |
| Д) имеются глаза   |                  |
| Е) способ питания – фильтрация воды                          |                  |

Запишите в таблицу выбранные цифры под соответствующими буквами.

□

Ответ.

А	Б	В	Г	Д	Е

8.2. Приведите по три примера моллюсков, относящихся к указанным классам. Запишите их названия в таблицу.

□

Двустворчатые	Брюхоногие

9

Вставьте в текст пропущенные термины из предложенного перечня, используя для этого их цифровые обозначения. Впишите номера выбранных терминов на места пропусков в тексте.

### Характеристика рыб

Рыбы – постоянные обитатели водной среды. У них, как правило, обтекаемая форма тела, в которой выделяют голову, \_\_\_\_\_ (А) и хвост. Снаружи кожа обычно покрыта \_\_\_\_\_ (Б). Она скользкая благодаря выделениям \_\_\_\_\_ (В) желёз. В настоящее время рыб подразделяют на два класса: \_\_\_\_\_ (Г) рыбы и Костные рыбы.

СПИСОК ТЕРМИНОВ:

- 1) слизистые
- 2) Хрящевые
- 3) туловище
- 4) грудь
- 5) Кистепёрые
- 6) жировые
- 7) роговая чешуя
- 8) костная чешуя

Запишите в таблицу выбранные цифры под соответствующими буквами.

Ответ:

А	Б	В	Г

10

10.1. Если у животного имеются органы дыхания, изображённые на рисунке 4, то для этого животного, вероятнее всего, будут характерны

- 1) трёхкамерное сердце с неполной перегородкой
- 2) перьевой покров
- 3) складки и извилины головного мозга
- 4) диафрагма
- 5) цевка

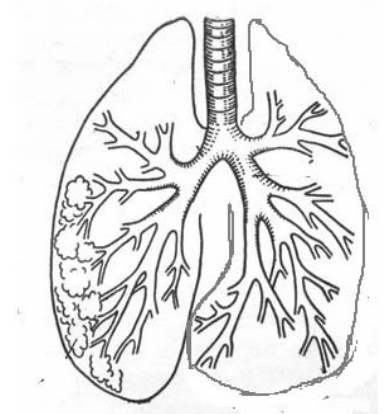


Рисунок 4

Запишите в ответе цифры, под которыми указаны выбранные характеристики.

Ответ: \_\_\_\_\_

10.2. В описании животных зоологи часто употребляют термин «цевка». Что понимают под этим термином?

Ответ: \_\_\_\_\_

11

Верны ли следующие суждения о земноводных?

А. Развитие земноводных происходит с личиночной стадией.

Б. Глаза у земноводных имеют подвижные веки.

- 1) верно только А
- 2) верно только Б
- 3) оба суждения верны
- 4) оба суждения неверны

 Ответ: 

12

Изучите данные приведённой ниже таблицы и ответьте на вопросы.

Таблица

Физиологические показатели животных

Животные	Температура тела, °С	Пuls, уд/мин	Частота дыхания в 1 мин
Собака	37,5–39,0	70–120	14–20
Кошка	38,0–39,5	110–130	20–30
Кролик	38,5–39,5	120–200	50–60
Морская свинка	37,8–38,5	132–288	100–150
Хомяк	37,3–38,5	280–412	33–127

Какой диапазон частоты дыхания в 1 минуту характерен для кроликов?

Ответ. \_\_\_\_\_

Для какого животного, из перечисленных в таблице, может быть характерен пульс, равный 320 ударам в минуту?

Ответ. \_\_\_\_\_

Как называют пищевое отношение, которое складывается между кошкой и хомяком?

 Ответ. \_\_\_\_\_

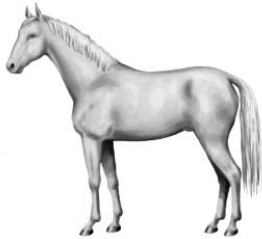








13

Рассмотрите фотографию коричневой лошади породы **ахалтекинская** с чёрными ногами, гривой, хвостом и выполните задания.

13.1. Выберите характеристики, соответствующие внешнему строению лошади, по следующему плану: окрас (масть), постановка головы, форма головы.

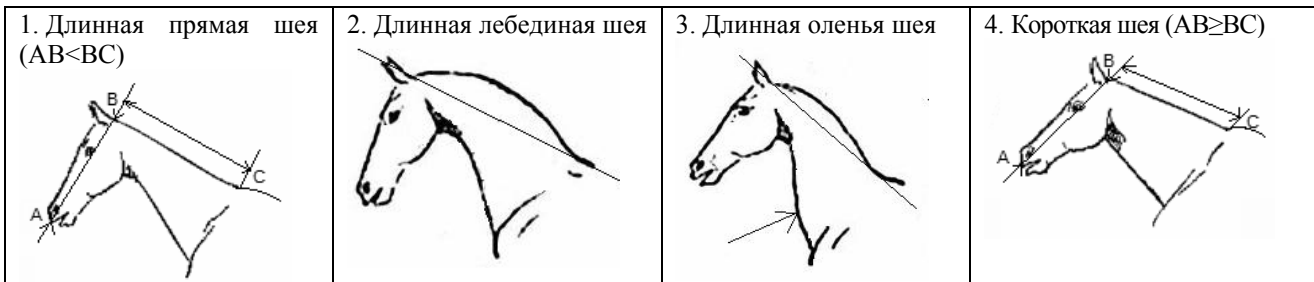


**А. Масть (без учёта белых отметин на голове и ногах)**

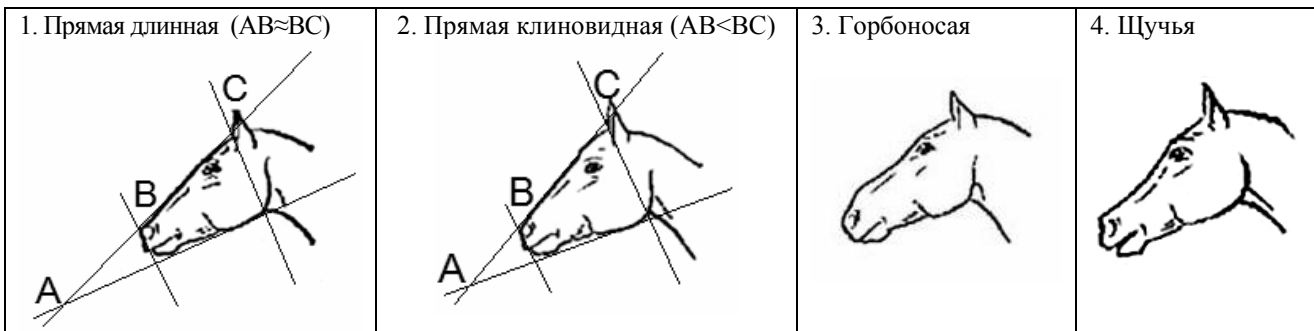
1) серая (белая) 	2) рыжая (коричневая) 	3) вороная (чёрная) 
4) мышастая (серая с чёрным) 	5) гнедая и саврасая (коричневая с чёрным) 	6) игреневая и соловая (коричневая с белым) 
7) чубарая (с мелкими тёмными пятнами) 	8) пегая (с крупными пятнами) 	9) «в яблоках» (с мелкими светлыми пятнами) 



**Б. Постановка головы**



**В. Форма головы (по профилю)**



Запишите в таблицу выбранные цифры под соответствующими буквами.



Ответ.

A	B	B

13.2. Алексей решил выяснить, соответствует ли изображённая на фотографии лошадь стандартам породы ахалтекинская для использования её в целях чистопородного размножения. Помогите Алексею решить эту задачу, воспользовавшись фрагментом описания стандарта данной породы.

**Стандарт породы ахалтекинская (фрагмент)**

1. Окрас: могут присутствовать все масти, кроме пятнистых.
2. Постановка головы: длинная прямая или оленья шея.
3. Форма головы: прямая или горбоносая.

Сделайте заключение о соответствии изображённой на фотографии лошади указанным стандартам породы. Оцените возможность использования лошади этой породы для чистопородного размножения.



Ответ. \_\_\_\_\_

\_\_\_\_\_

\_\_\_\_\_

\_\_\_\_\_