

**Проверочная работа
по БИОЛОГИИ**

8 КЛАСС

Вариант 2

Инструкция по выполнению работы

На выполнение работы по биологии отводится 60 минут. Работа включает в себя 13 заданий.

Ответы на задания запишите в поля ответов в тексте работы. В случае записи неверного ответа зачеркните его и запишите рядом новый.

При выполнении работы не разрешается пользоваться учебником, рабочими тетрадями и другим справочным материалом.

При необходимости можно пользоваться черновиком. Записи в черновике проверяться и оцениваться не будут.

Советуем выполнять задания в том порядке, в котором они даны. В целях экономии времени пропускайте задание, которое не удаётся выполнить сразу, и переходите к следующему. Если после выполнения всей работы у Вас останется время, то Вы сможете вернуться к пропущенным заданиям.

Желаем успеха!

Таблица для внесения баллов участника

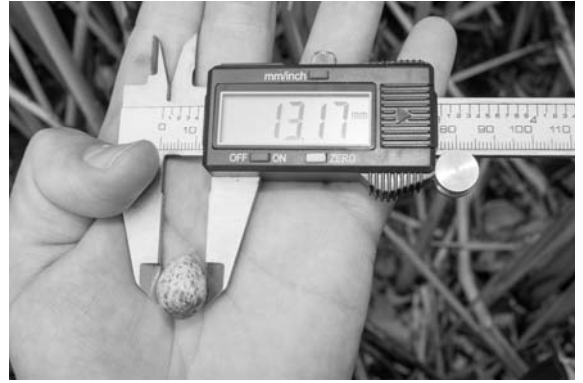
Номер задания	1 (1)	1 (2)	2.1	2.2	2.3	2.4	3	4.1	4.2	5.1	5.2	6.1	6.2	7	8.1	8.2	9	10.1	10.2
Баллы																			

Номер задания	11	12	13.1	13.2	Сумма баллов	Отметка за работу
Баллы						

1

Как называют научный метод, которым пользуется изображённый на фотографии учёный-зоолог?

- 1) метод измерения
- 2) метод сравнения
- 3) метод описательный
- 4) экспериментальный метод



Ответ.

Объясните свой ответ, воспользовавшись знанием научных методов биологии.

Ответ. _____

2

Рассмотрите изображённое на фотографии животное и опишите его, выполнив задания.

2.1. Укажите тип симметрии животного.

Ответ. _____



2.2. Укажите среду обитания животного.

Ответ. _____

2.3. Установите последовательность расположения систематических групп изображённого животного, начиная с наименьшей. Используйте слова и словосочетания из предложенного перечня. Запишите в таблицу **цифры**, под которыми они указаны.

Список слов и словосочетаний:

- 1) Членистоногие
- 2) Медведка обыкновенная
- 3) Животные
- 4) Прямокрылые
- 5) Насекомые

Ответ.

Вид	Отряд	Класс	Тип	Царство

2.4. Укажите одно из значений, которое имеет медведка обыкновенная в жизни человека.

Ответ. _____

3

Известно, что **ОКУНЬ ОБЫКНОВЕННЫЙ** – пресноводная рыба, ведущая хищный образ жизни. Используя эти сведения, выберите из приведённого ниже списка три утверждения, относящиеся к описанию **данных** признаков этого животного.

Запишите в ответе **цифры**, соответствующие выбранным ответам.

- 1) Окунь обыкновенный является одним из распространённых видов рыб.
- 2) У окуня обтекаемая форма тела, тело сжато с боков, довольно высокое, покрыто плотной чешуёй.
- 3) Тело зеленовато-жёлтое, на боках 5–9 поперечных широких чёрных полос.
- 4) Охотится окунь на мелких рыб, мальков, ракообразных, нередко поедает рыбью икру.
- 5) Для нереста рыба выбирает мелководья, заросли старого камыша и тростника, а также участки с залитой водой растительностью.
- 6) Обыкновенный окунь считается очень вкусной и полезной для здоровья рыбой.

Ответ:

--	--	--

4

4.1. Определите тип развития насекомых, приведённых в перечне. Запишите **цифры**, под которыми указаны насекомые, в соответствующую ячейку таблицы.

Список насекомых:

- 1) белянка рапсовая
- 2) кузнечик певчий
- 3) клоп мраморный
- 4) тля капустная
- 5) малиновый долгоносик
- 6) жук-олень

Ответ.

Развитие с полным превращением	Развитие с неполным превращением

4.2. Какой тип развития характерен для осьминога обыкновенного, изображённого на рисунке 1?

Ответ. _____

Обоснуйте свой ответ. _____



Рисунок 1

5

Рассмотрите рисунок 2, на котором представлен цикл развития печёночного сосальщика, и ответьте на вопросы.

5.1. Какой цифрой обозначен на рисунке основной хозяин?

Ответ.

5.2. Можно ли обгрызать травинки, сорванные вблизи водоёмов? Ответ обоснуйте.

Ответ.

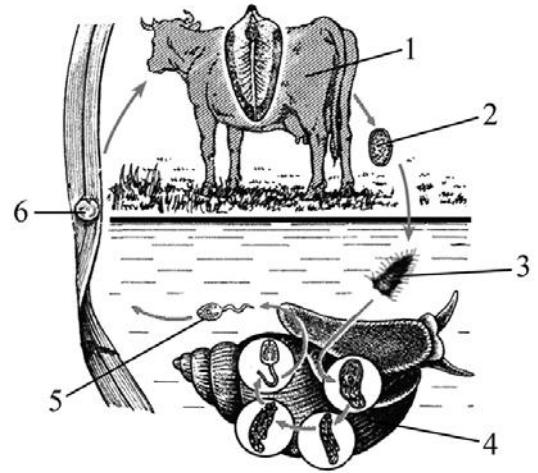


Рисунок 2

6

В приведённой ниже таблице между позициями первого и второго столбцов имеется взаимосвязь.

Целое	Часть
мышечная система	диафрагма
нервная система	...

6.1. Какое понятие следует вписать на место пропуска в этой таблице?

- 1) зоб
- 2) лёгкое
- 3) протонефридий
- 4) нервный узел

Ответ.

6.2. У представителей какого класса животных появляется диафрагма?

Ответ.

7 К какому классу относят животных, строение осевого скелета и тазового пояса которых показано на рисунке 3?

- 1) Птицы
- 2) Млекопитающие
- 3) Земноводные
- 4) Хрящевые рыбы



Рисунок 3

Ответ:

8 8.1. Установите соответствие между характеристиками и отрядами млекопитающих: к каждой позиции, данной в первом столбце, подберите соответствующую позицию из второго столбца.

ХАРАКТЕРИСТИКИ

- А) хорошо развита слепая кишка
- Б) зубы дифференцированные
- В) зрение развито слабо
- Г) на концах пальцев имеются ногти
- Д) на концах пальцев развиты когти
- Е) обоняние развито слабо

ОТЯДЫ МЛЕКОПИТАЮЩИХ

- 1) Насекомоядные
- 2) Приматы

Запишите в таблицу выбранные цифры под соответствующими буквами.

Ответ.

А	Б	В	Г	Д	Е

8.2. Приведите по три примера млекопитающих, относящихся к указанным отрядам. Запишите их названия в таблицу.

Насекомоядные	Приматы

9

Вставьте в текст пропущенные термины из предложенного перечня, используя для этого их цифровые обозначения. Впишите номера выбранных терминов на места пропусков в тексте.

Ланцетник

Ланцетник – представитель типа _____ (А). Известно 23 вида ланцетников. Обитают они в морях умеренного и тропического климата. Осевым скелетом является _____ (Б). Кровеносная система у ланцетника _____ (В). Над осевым скелетом расположена нервная _____ (Г).

СПИСОК ТЕРМИНОВ:

- 1) моллюски
- 2) хорда
- 3) хордовые
- 4) цепочка
- 5) замкнутая
- 6) позвоночник
- 7) трубка
- 8) незамкнутая

Запишите в таблицу выбранные цифры под соответствующими буквами.

Ответ:

А	Б	В	Г

10

10.1. Если у животных встречаются разнообразные усики, изображённые на рисунке 4, то для животных этой группы, вероятнее всего, будут характерны

- 1) незамкнутая кровеносная система
- 2) наружное оплодотворение
- 3) три пары ходильных ног
- 4) лёгочные мешки
- 5) два отдела тела

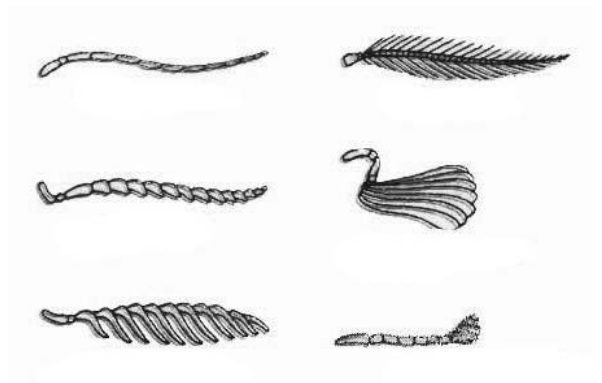


Рисунок 4

Запишите в ответе **цифры**, под которыми указаны выбранные характеристики.

Ответ. _____

10.2. В описании животных зоологи часто употребляют термин «незамкнутая кровеносная система». Что понимают под этим термином?

Ответ. _____

- 11 Верны ли следующие суждения о строении хордовых животных?
 А. У большинства хордовых животных хорда имеется только у зародышей.
 Б. У хордовых животных нервная система имеет вид трубки.

- 1) верно только А
- 2) верно только Б
- 3) оба суждения верны
- 4) оба суждения неверны

Ответ:

- 12 Изучите данные приведённой ниже таблицы и ответьте на вопросы.

Таблица

Зафиксированные вымирания животных за период с 1600 года до настоящего времени

Таксон	Число вымерших видов				Общая доля вымерших видов, %
	Материки	Острова	Океан	Всего	
Млекопитающие	30	51	4	85	2,1
Птицы	21	92	0	113	1,3
Рептилии	1	20	0	21	0,3
Амфибии	2	0	0	2	0,05
Рыбы	22	1	0	23	0,1
Беспозвоночные	49	48	1	98	0,01

К какому таксону из представленных в таблице относят вымершего в 2000-х годах Пиренейского козерога?

Ответ. _____

Какая общая доля видов амфибий вымерла за указанный период?

Ответ. _____

В каких средах жизни обитают амфибии?

Ответ. _____





13

Рассмотрите фотографию собаки породы **басенджи** и выполните задания.







13.1. Выберите характеристики, соответствующие внешнему строению собаки, по следующему плану: окрас шерсти, форма ушей, форма хвоста.










А. Окрас

1) однотонный 	2) пятнистый 	3) чепрачный 	4) подпалый 
--	---	--	--

Б. Форма ушей

1) стоячие 	2) полустоячие 	3) развешенные 	4) висящие 	5) сближенные 	6) сильно укороченные 
---	---	---	--	--	--

В. Форма хвоста

1) саблевидная 	2) кольцом 	3) поленом 	4) прутом 	5) крючком 	6) серпом 	7) купированный 
---	---	---	--	--	--	--

Запишите в таблицу выбранные цифры под соответствующими буквами.



Ответ.

А	Б	В

13.2. Ирина решила выяснить, соответствует ли изображённая на фотографии собака породы басенджи стандартам для использования её в целях чистопородного размножения в клубе собаководства. Помогите Ирине решить эту задачу, воспользовавшись фрагментом описания стандарта данной породы.

Стандарт породы басенджи (фрагмент)

1. Окрас: подпалый.
2. Форма ушей: остроконечные, стоячие.
3. Форма хвоста: кольцом, прилегает к позвоночнику.

Сделайте заключение о соответствии изображённой на фотографии собаки указанным стандартам породы. Оцените возможность использования собаки этой породы для чистопородного размножения в клубе собаководства.



Ответ. _____

