

**Проверочная работа
по БИОЛОГИИ**

8 КЛАСС

Вариант 1

Инструкция по выполнению работы

На выполнение работы по биологии отводится 60 минут. Работа включает в себя 13 заданий.

Ответы на задания запишите в поля ответов в тексте работы. В случае записи неверного ответа зачеркните его и запишите рядом новый.

При выполнении работы не разрешается пользоваться учебником, рабочими тетрадями и другим справочным материалом.

При необходимости можно пользоваться черновиком. Записи в черновике проверяться и оцениваться не будут.

Советуем выполнять задания в том порядке, в котором они даны. В целях экономии времени пропускайте задание, которое не удаётся выполнить сразу, и переходите к следующему. Если после выполнения всей работы у Вас останется время, то Вы сможете вернуться к пропущенным заданиям.

Желаем успеха!

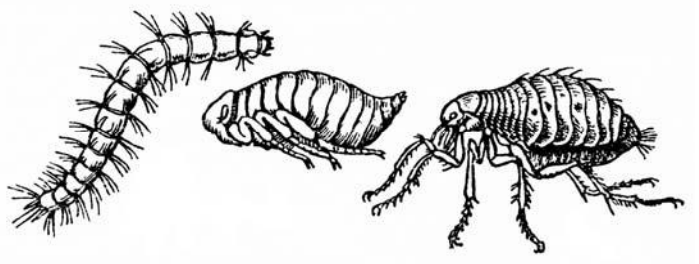
Таблица для внесения баллов участника

Номер задания	1 (1)	1 (2)	2.1	2.2	2.3	2.4	3	4.1	4.2	5.1	5.2	6.1	6.2	7	8.1	8.2	9	10.1	10.2
Баллы																			

Номер задания	11	12	13.1	13.2	Сумма баллов	Отметка за работу
Баллы						

1

Рассмотрите явление, изображённое на рисунке. Как учёные-биологи называют это явление?



- 1) размножение
- 2) рефлекс
- 3) раздражимость
- 4) развитие

Ответ.

Каким научным методом следует воспользоваться учёному-биологу для описания изображённого явления?

Ответ. _____

2

Рассмотрите изображённое на фотографии животное и опишите его, выполнив задания.

2.1. Укажите тип симметрии животного.

Ответ. _____



2.2. Укажите среду обитания взрослого животного.

Ответ. _____

2.3. Установите последовательность расположения систематических групп изображённого животного, начиная с наименьшей. Используйте слова и словосочетания из предложенного перечня. Запишите в таблицу **цифры**, под которыми они указаны.

Список слов и словосочетаний:

- 1) Членистоногие
- 2) Животные
- 3) Хрущ майский восточный
- 4) Жесткокрылые
- 5) Насекомые

Ответ.

Вид	Отряд	Класс	Тип	Царство

2.4. Укажите одно из значений, которое имеет взрослый майский хрущ в жизни человека.

Ответ. _____

3

Известно, что **ёж обыкновенный** – ночное хищное млекопитающее, питающееся разнообразной пищей. Используя эти сведения, выберите из приведённого ниже списка три утверждения, относящиеся к описанию **данных** признаков этого животного.

Запишите в ответе **цифры**, соответствующие выбранным ответам.

- 1) Ёж имеет острое обоняние и слух, зрение слабое.
- 2) Очень прожорлив, питается беспозвоночными, лягушками, змеями, растительными кормами.
- 3) Шейный отдел позвоночника представлен семью позвонками.
- 4) Длина тела ежа составляет 20–30 см, а масса тела 700–800 г.
- 5) Животное издаёт разнообразные фыркающие и чихающие звуки, ворчит и клацает зубами.
- 6) Ёж ухаживает за колючками при помощи длинных средних пальцев на ногах.

Ответ:

--	--	--

4

4.1. Определите тип питания организмов, приведённых в перечне. Запишите **цифры**, под которыми указаны организмы, в соответствующую ячейку таблицы.

Список организмов:

- 1) ель сибирская
- 2) груздь перечный
- 3) ромашка приполярная
- 4) шершень обыкновенный
- 5) герань лесная
- 6) ротовая амёба

Ответ.

Автотрофный тип питания	Гетеротрофный тип питания

4.2. Какой тип питания характерен для гребенчатого тритона, изображённого на рисунке 1?

Ответ. _____

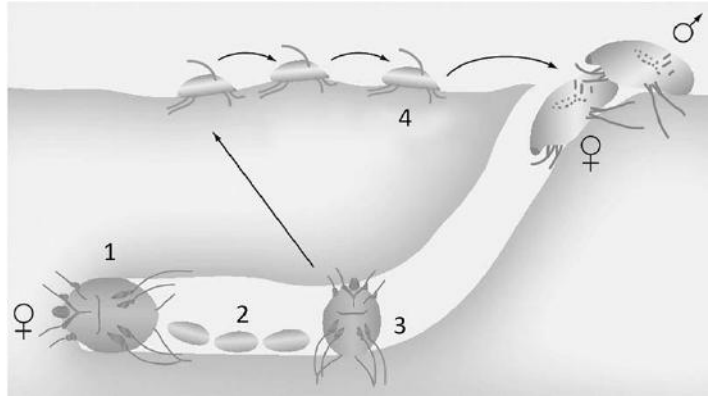
Обоснуйте свой ответ. _____



Рисунок 1

5

Рассмотрите рисунок 2, на котором представлен цикл развития чесоточного клеща, и ответьте на вопросы.



5.1. Какой цифрой обозначена на рисунке самка чесоточного клеща?

Ответ.

Рисунок 2

5.2. Какой вред здоровью человека может причинить чесоточный клещ? Укажите не менее двух негативных воздействий.

Ответ. _____

6

В приведённой ниже таблице между позициями первого и второго столбцов имеется взаимосвязь.

Животное	Часть тела
дафния	хитиновый покров
чёрная планария	...

6.1. Какое понятие следует вписать на место пропуска в этой таблице?

- 1) раковина
- 2) мантия
- 3) кожно-мускульный мешок
- 4) кожа

Ответ.

6.2. Какую функцию выполняет хитиновый покров у членистоногих?

Ответ. _____

7

К какому классу относят животных, строение сердца которых показано на рисунке 3?

- 1) Млекопитающие
- 2) Земноводные
- 3) Костные рыбы
- 4) Пресмыкающиеся

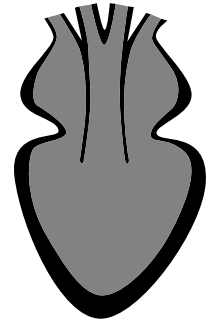


Рисунок 3

Ответ:

8

8.1. Установите соответствие между характеристиками и группами животных: к каждой позиции, данной в первом столбце, подберите соответствующую позицию из второго столбца.

ХАРАКТЕРИСТИКИ

ГРУППЫ ЖИВОТНЫХ

- А) большинство обладает наружным скелетом
- Б) у всех представителей замкнутая кровеносная система
- В) дыхание поверхностью тела, жаберное и трахейно-лёгочное
- Г) нервная система может быть образована отдельными нервными клетками, нервными узлами, нервными стволами
- Д) сердце состоит из 2-х, 3-х, 4-х камер и расположено на брюшной стороне тела
- Е) у большинства органами захвата пищи являются челюсти с зубами

- 1) Беспозвоночные
- 2) Позвоночные

Запишите в таблицу выбранные цифры под соответствующими буквами.

Ответ.

А	Б	В	Г	Д	Е

8.2. Приведите по три примера животных, относящихся к указанным группам. Запишите их названия в таблицу.

Беспозвоночные	Позвоночные

9

Вставьте в текст пропущенные термины из предложенного перечня, используя для этого их цифровые обозначения. Впишите номера выбранных терминов на места пропусков в тексте.

Особенности строения кольчатых червей

К кольчатым червям относят животных, имеющих длинное членистое тело. Они, подобно плоским и круглым червям, – _____(А) животные с двусторонней симметрией тела. В отличие от _____(Б), полость их тела выстлана одним слоем покровных клеток. В каждом членике имеется отграниченный от других участок этой полости. У кольчатых червей впервые появляется _____(В) система и более сложная, чем у других червей, _____(Г) система.

СПИСОК ТЕРМИНОВ:

- 1) двуслойные
- 2) дыхательная
- 3) круглые
- 4) скелет
- 5) кровеносная
- 6) трёхслойные
- 7) нервная
- 8) плоские

Запишите в таблицу выбранные цифры под соответствующими буквами.

Ответ:

А	Б	В	Г

10

10.1 Если животное способно «строить» конструкцию, изображённую на рисунке 4, то для этого животного, вероятнее всего, будут характерны

- 1) двухкамерное сердце
- 2) четыре пары ходильных ног
- 3) мантия
- 4) развитие с метаморфозом
- 5) простые глаза

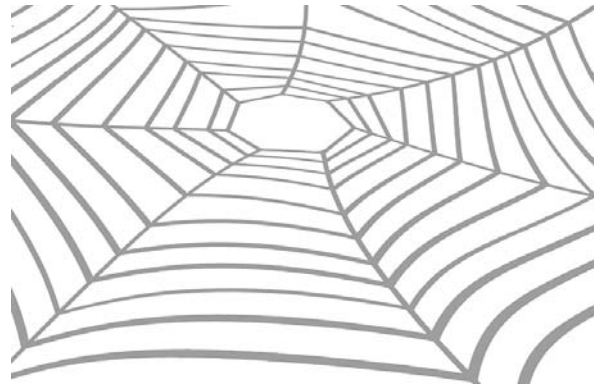


Рисунок 4

Запишите в ответе **цифры**, под которыми указаны выбранные характеристики.

Ответ. _____

10.2. В описании животных зоологи часто употребляют термин «простые глаза». Что понимают под этим термином?

Ответ. _____

11 Верны ли следующие суждения о строении и жизнедеятельности кишечнополостных?

А. Кишечнополостные – трёхслойные животные.

Б. Кишечнополостные размножаются половым и бесполом способами.

- 1) верно только А
- 2) верно только Б
- 3) оба суждения верны
- 4) оба суждения неверны

Ответ:

12 Изучите данные приведённой ниже таблицы и ответьте на вопросы.

Таблица

Состав ихтиофауны и динамика встречаемости видов рыб Кольского залива

Вид рыб	Частота встречаемости, %			
	2010 год	2011 год	2012 год	2013 год
Мойва	25,0	41,7	26,3	47,8
Атлантическая треска	100	91,7	100	90,0
Сайда	100	50,0	100	40,0

Численность какого вида рыб подвергается наиболее резким колебаниям?

Ответ. _____

Существует ли зависимость между численностью трески и мойвы?

Ответ. _____

К какому классу хордовых животных относятся представленные в таблице виды рыб?

Ответ. _____

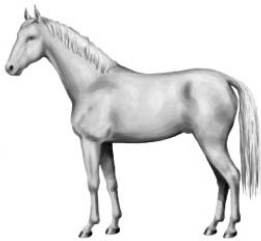








13

Рассмотрите фотографию чёрной лошади породы **владимирский тяжеловоз** и выполните задания.

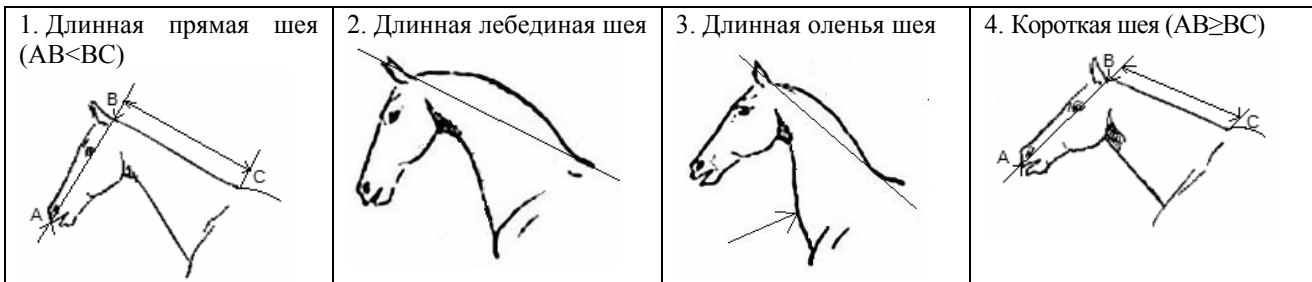
13.1. Выберите характеристики, соответствующие внешнему строению лошади, по следующему плану: окрас (масть), постановка головы, форма головы.



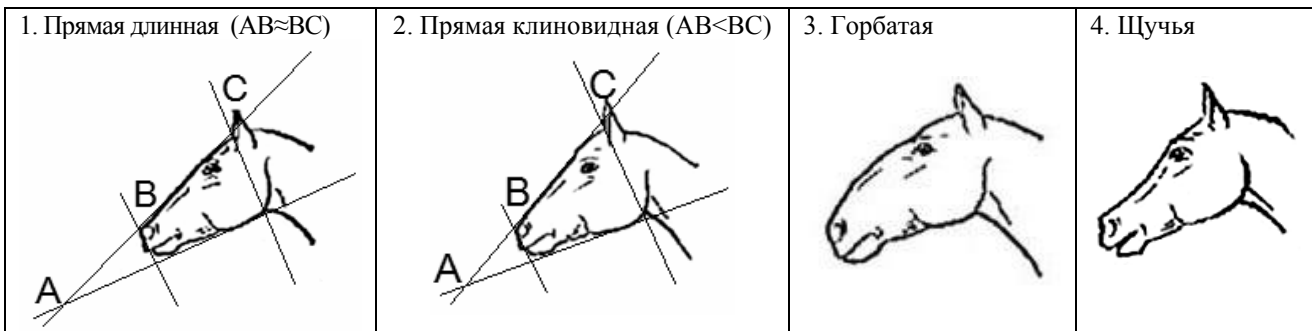
А. Масть (без учёта белых отметин на голове и ногах)

1) серая (белая) 	2) рыжая (коричневая) 	3) вороная (чёрная) 
4) мышастая (серая с чёрным) 	5) гнедая и саврасая (коричневая с чёрным) 	6) игреневая и соловая (коричневая с белым) 
7) чубарая (с мелкими тёмными пятнами) 	8) пегая (с крупными пятнами) 	9) «в яблоках» (с мелкими светлыми пятнами) 

Б. Постановка головы



В. Форма головы (по профилю)



Запишите в таблицу выбранные цифры под соответствующими буквами.



Ответ.

A	B	B

13.2. Мария решила выяснить, соответствует ли изображённая на фотографии лошадь стандартам породы владимирский тяжеловоз для использования её в целях чистопородного размножения. Помогите Марии решить эту задачу, воспользовавшись фрагментом описания стандарта данной породы.

Стандарт породы владимирский тяжеловоз (фрагмент)

1. Окрас: гнедая, вороная, рыжая.
2. Постановка головы: длинная прямая шея.
3. Форма головы: прямая или горбатая.

Сделайте заключение о соответствии изображённой на фотографии лошади указанным стандартам породы. Оцените возможность использования лошади этой породы для чистопородного размножения.



Ответ. _____
