

**Проверочная работа  
по БИОЛОГИИ**

**8 КЛАСС**

**Вариант 2**

**Инструкция по выполнению работы**

На выполнение работы по биологии отводится 60 минут. Работа включает в себя 13 заданий.

Ответы на задания запишите в поля ответов в тексте работы. В случае записи неверного ответа зачеркните его и запишите рядом новый.

При выполнении работы не разрешается пользоваться учебником, рабочими тетрадями и другим справочным материалом.

При необходимости можно пользоваться черновиком. Записи в черновике проверяться и оцениваться не будут.

Советуем выполнять задания в том порядке, в котором они даны. В целях экономии времени пропускайте задание, которое не удаётся выполнить сразу, и переходите к следующему. Если после выполнения всей работы у Вас останется время, то Вы сможете вернуться к пропущенным заданиям.

***Желаем успеха!***

*Таблица для внесения баллов участника*

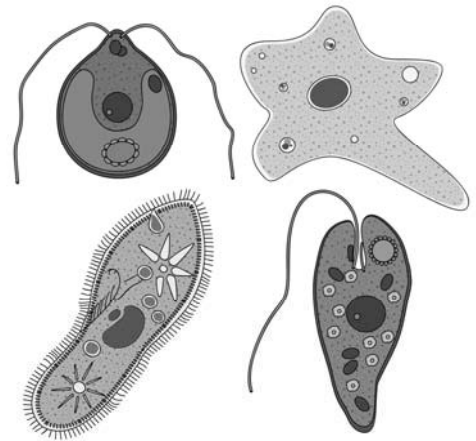
|               |       |       |     |     |     |     |   |     |     |     |     |     |     |   |     |     |   |      |      |  |
|---------------|-------|-------|-----|-----|-----|-----|---|-----|-----|-----|-----|-----|-----|---|-----|-----|---|------|------|--|
| Номер задания | 1 (1) | 1 (2) | 2.1 | 2.2 | 2.3 | 2.4 | 3 | 4.1 | 4.2 | 5.1 | 5.2 | 6.1 | 6.2 | 7 | 8.1 | 8.2 | 9 | 10.1 | 10.2 |  |
| Баллы         |       |       |     |     |     |     |   |     |     |     |     |     |     |   |     |     |   |      |      |  |

|               |    |    |      |      |              |                   |
|---------------|----|----|------|------|--------------|-------------------|
| Номер задания | 11 | 12 | 13.1 | 13.2 | Сумма баллов | Отметка за работу |
| Баллы         |    |    |      |      |              |                   |

1

Какой метод позволяет определить принадлежность организмов к разным систематическим группам?

- 1) метод наблюдения
- 2) метод сравнения
- 3) метод наблюдения
- 4) метод моделирования



Ответ.

Объясните свой ответ, воспользовавшись знанием научных методов.

Ответ. \_\_\_\_\_

2

Рассмотрите изображённое на фотографии животное и опишите его, выполнив задания.

2.1. Укажите тип симметрии животного.

Ответ. \_\_\_\_\_

2.2. Укажите среду обитания животного.

Ответ. \_\_\_\_\_



2.3. Установите последовательность расположения систематических групп изображённого животного, начиная с наименьшей. Используйте слова и словосочетания из предложенного перечня. Запишите в таблицу **цифры**, под которыми они указаны.

Список слов и словосочетаний:

- 1) Грызуны
- 2) Животные
- 3) Бобр речной
- 4) Млекопитающие
- 5) Хордовые

Ответ.

| Вид | Отряд | Класс | Тип | Царство |
|-----|-------|-------|-----|---------|
|     |       |       |     |         |

2.4. Укажите экологическое значение бобров в природе.

Ответ. \_\_\_\_\_

3

Известно, что **гадюка обыкновенная** – чешуйчатое пресмыкающееся подотряда змеи, ведущее хищный образ жизни. Используя эти сведения, выберите из приведённого ниже списка три утверждения, относящиеся к описанию **данных** признаков этого животного. Запишите в ответе **цифры**, соответствующие выбранным ответам.

- 1) У гадюки вдоль всей спины тянется зигзагообразная тёмная полоса.
- 2) Жертву животное выжидает в засаде, делает бросок, затем кусает, впрыскивая яд, и ждёт летального исхода.
- 3) Обыкновенная гадюка живородящая, у неё на свет появляются 8–13 детёнышей.
- 4) Основными врагами гадюки в природе являются аисты, цапли, коршуны, орлы и совы.
- 5) Тело у гадюки длинное, цилиндрическое, лишённое конечностей и покрыто щитками.
- 6) Гадюка ползает по земле путём боковых изгибов позвоночника и рёбер.

Ответ:

|  |  |  |
|--|--|--|
|  |  |  |
|--|--|--|

4

4.1. Определите тип развития животных, приведённых в перечне. Запишите **цифры**, под которыми указаны животные, в соответствующую ячейку таблицы.

Список животных:

- 1) обыкновенная квакша
- 2) паук крестовик
- 3) колюшка трёхиглая
- 4) молочная планария
- 5) стрекоза большое коромысло
- 6) зелёная мартышка

Ответ.

|  | Развитие с метаморфозом | Развитие прямое |
|--|-------------------------|-----------------|
|  |                         |                 |

4.2. Какой тип развития характерен для субантарктического пингвина, изображённого на рисунке 1?

Ответ. \_\_\_\_\_

Обоснуйте свой ответ. \_\_\_\_\_



Рисунок 1

5

Рассмотрите рисунок 2, на котором представлен цикл развития острицы, и ответьте на вопросы.

5.1. Какой цифрой обозначен на рисунке организм, в котором происходит развитие остриц?

Ответ.

5.2. Почему при заражении одного из членов семьи всей семье рекомендуют принимать противогельминтные лекарственные препараты? Ответ обоснуйте.

Ответ. \_\_\_\_\_  
 \_\_\_\_\_  
 \_\_\_\_\_  
 \_\_\_\_\_

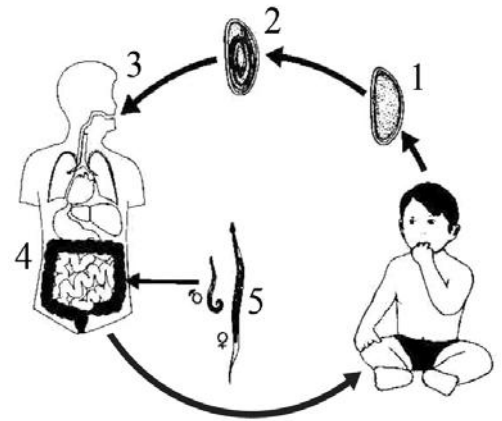


Рисунок 2

6

В приведённой ниже таблице между позициями первого и второго столбцов имеется взаимосвязь.

| Животное       | Орган        |
|----------------|--------------|
| крокодил       | спинной мозг |
| дождевой червь | ...          |

6.1. Какое понятие следует вписать на место пропуска в этой таблице?

- 1) кожно-мускульный мешок
- 2) зоб
- 3) кишечник
- 4) ганглий

Ответ.

6.2. Что представляет собой зоб у беспозвоночных животных?

Ответ. \_\_\_\_\_

7

К какому классу хордовых относят животное, строение черепа которого показано на рисунке 3?

- 1) Земноводные
- 2) Млекопитающие
- 3) Птицы
- 4) Пресмыкающиеся



Рисунок 3

Ответ:

8

8.1. Установите соответствие между характеристиками и классами моллюсков: к каждой позиции, данной в первом столбце, подберите соответствующую позицию из второго столбца.

ХАРАКТЕРИСТИКИ

КЛАССЫ МОЛЛЮСКОВ

- А) раковина состоит из двух створок
- Б) хорошо развиты органы чувств
- В) тело состоит из головы, туловища и видоизменённой ноги
- Г) наличие личиночной стадии
- Д) реактивный способ передвижения
- Е) способ питания – фильтрация воды

- 1) Двустворчатые
- 2) Головоногие

Запишите в таблицу выбранные цифры под соответствующими буквами.

Ответ.

|   |   |   |   |   |   |
|---|---|---|---|---|---|
| А | Б | В | Г | Д | Е |
|   |   |   |   |   |   |

8.2. Приведите по три примера моллюсков, относящихся к указанным классам. Запишите их названия в таблицу.

| Двустворчатые | Головоногие |
|---------------|-------------|
|               |             |
|               |             |
|               |             |

9

Вставьте в текст пропущенные понятия из предложенного перечня, используя для этого их цифровые обозначения. Впишите номера выбранных понятий на места пропусков в тексте.

### Особенности медуз

Медузы ведут прикрепленный или плавающий образ жизни, обитая в толще \_\_\_\_\_ (А). Их студенистое тело по форме похоже на \_\_\_\_\_ (Б). На нижней стороне тела у медузы имеются рот и четыре лопасти. Добычу медузы поражают ядом \_\_\_\_\_ (В) клетки. По способу питания медузы \_\_\_\_\_ (Г).

СПИСОК ТЕРМИНОВ:

- 1) пресная вода
- 2) морская вода
- 3) мешок
- 4) зонтик
- 5) паразит
- 6) хищник
- 7) нервная
- 8) стрекательная

Запишите в таблицу выбранные цифры под соответствующими буквами.

Ответ:

| А | Б | В | Г |
|---|---|---|---|
|   |   |   |   |

10

10.1. Если у животного имеется ротовой аппарат, изображенный на рисунке 4, то для этого животного, вероятнее всего, будут характерны

- 1) брюшная нервная цепочка
- 2) промежуточные клетки
- 3) хитиновый покров
- 4) первичная полость тела
- 5) лучевая симметрия

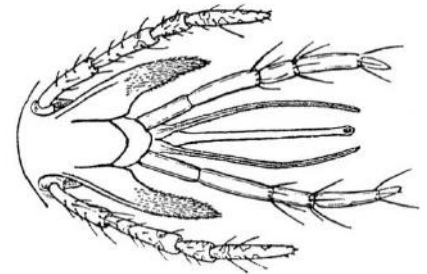


Рисунок 4

Запишите в ответе **цифры**, под которыми указаны выбранные характеристики.

Ответ. \_\_\_\_\_

10.2. В описании животных зоологи часто употребляют термин «промежуточные клетки». Что понимают под этим термином?

Ответ. \_\_\_\_\_

11

Верны ли следующие суждения о насекомых?

А. Развитие насекомых происходит с метаморфозом.

Б. Органами дыхания насекомых являются трахеи и лёгочные мешки.

- 1) верно только А
- 2) верно только Б
- 3) оба суждения верны
- 4) оба суждения неверны

 Ответ: 

12

Изучите данные приведённой ниже таблицы и ответьте на вопросы.

Таблица

**Физиологические показатели животных**

| Животные       | Температура тела, °С | Пульс, уд/мин | Частота дыхания в 1 мин |
|----------------|----------------------|---------------|-------------------------|
| Овца           | 38,5–40,0            | 70–80         | 16–30                   |
| Верблюд        | 36,0–38,6            | 32–52         | 5–12                    |
| Северный олень | 37,6–38,6            | 36–48         | 8–16                    |
| Лошадь         | 37,5–38,5            | 24–42         | 8–16                    |
| Свинья         | 38,0–40,0            | 60–90         | 15–20                   |

Какой диапазон частоты дыхания в 1 минуту характерен для овец?

Ответ. \_\_\_\_\_

Для какого животного, из перечисленных в таблице, может быть характерен пульс, равный 90 ударам в минуту?

Ответ. \_\_\_\_\_

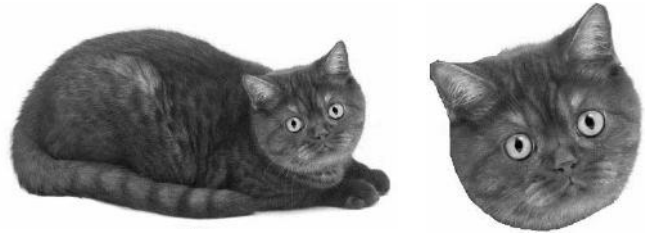
К какому отряду относят северных оленей?

 Ответ. \_\_\_\_\_

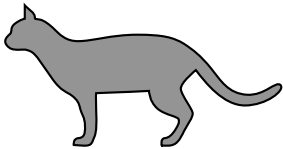
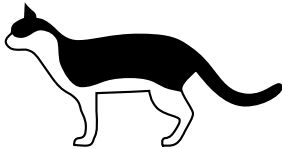
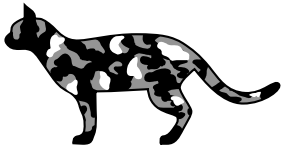
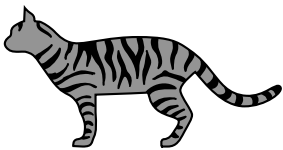
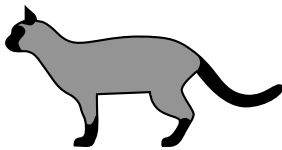
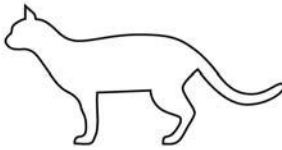
13

Рассмотрите фотографию коричневой кошки с тёмными пятнами и полосами породы **шотландская прямоухая (скоттиш-страйт)** и выполните задания.





13.1. Выберите характеристики, соответствующие внешнему строению кошки, по следующему плану: окрас шерсти, форма ушей, форма головы.



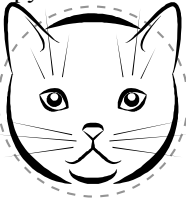
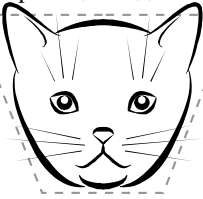
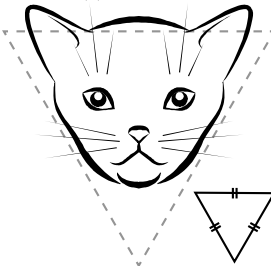
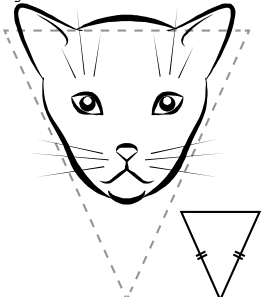
**А. Окрас**

|   |  |   |
|---|--|---|
| 1) однотонный<br>                                    | 2) биколор (чёрный, серый или рыжий с белыми пятнами)<br> | 3) черепаховый (трёхцветный)<br> |
| 4) табби (тёмные полосы и пятна по дикому типу)<br> | 5) пойнт<br>   | 6) шерсть отсутствует<br>       |

**Б. Форма ушей**

|  |  |  |  |
|--|--|--|--|
| 1) стоячие прямые (треугольные)<br> | 2) стоячие округлые<br> | 3) прилегающие/загнутые вперёд<br> | 4) загнутые назад<br> |
|--|--|--|--|

**В. Форма головы**

|   |   |  |   |
|---|---|--|---|
| 1) круглая<br> | 2) трапецевидная<br> | 3) клиновидная<br> | 4) треугольная<br> |
|---|---|--|---|

Запишите в таблицу выбранные цифры под соответствующими буквами.

Ответ.

|   |   |   |
|---|---|---|
| А | Б | В |
|   |   |   |



13.2. Алексей решил выяснить, соответствует ли изображённая на фотографии кошка породы шотландская прямоухая (скоттиш-страйт) стандартам для использования её в целях чистопородного размножения в фелинологическом центре. Помогите Алексею решить эту задачу, воспользовавшись фрагментом описания стандарта данной породы.

**Стандарт породы шотландская прямоухая (скоттиш-страйт) (фрагмент)**

1. Окрас: любой.
2. Форма ушей: стоячие прямые.
3. Форма головы: круглая.

Сделайте заключение о соответствии изображённой на фотографии кошки указанным стандартам породы. Оцените возможность использования кошки этой породы для чистопородного размножения в фелинологическом центре.



Ответ. \_\_\_\_\_  
\_\_\_\_\_  
\_\_\_\_\_  
\_\_\_\_\_